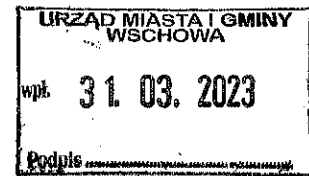




Wschowa, 31 marca 2023 r.

MZW.D.060.10.2023

rem.000425.2023



~~Szanowny Pan  
Konrad Antkowiak  
Burmistrz  
Miasta i Gminy Wschowa~~

Szanowny Panie Burmistrzu,

w załączeniu przekazuję sprawozdanie z działalności Muzeum Ziemi Wschowskiej w roku 2022.

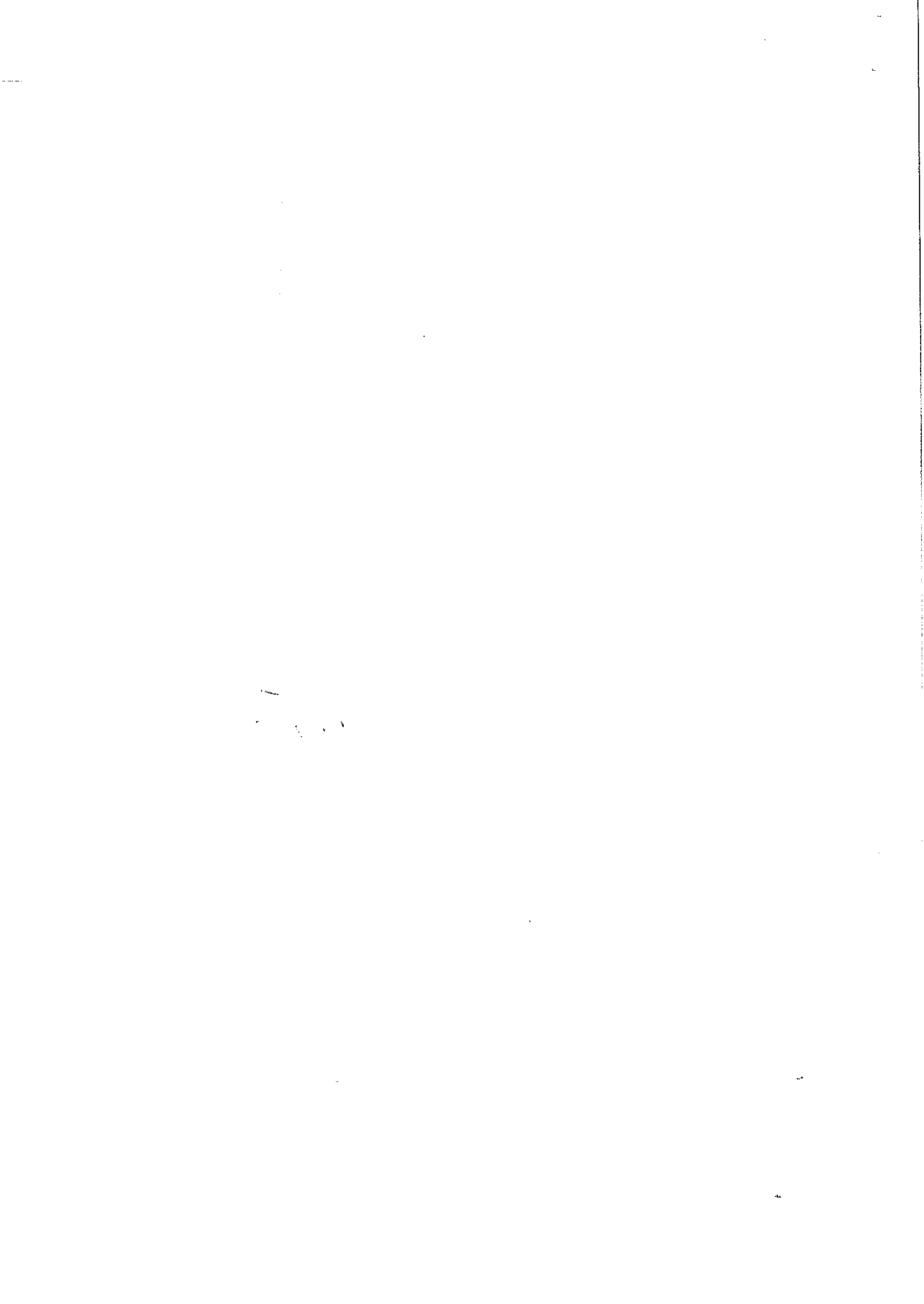
Z wyrazami szacunki  
Dyrektor  
Muzeum Ziemi Wschowskiej  
*Damian Małecki*

Załączniki:

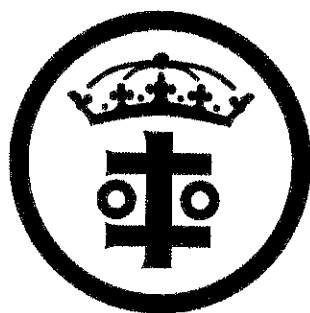
1. Sprawozdanie z działalności Muzeum Ziemi Wschowskiej w 2022 roku.

Do wiadomości:

1. Zastępca Burmistrza Miasta i Gminy Wschowa,
2. Przewodnicząca Rady Miejskiej we Wschowie,
3. Przewodniczący Komisji Oświaty, Kultury Fizycznej i Spraw Społecznych.



**SPRAWOZDANIE Z DZIAŁALNOŚCI  
MUZEUM ZIEMI WSCHOWSKIEJ  
W 2022 ROKU**



**MUZEUM ZIEMI  
WSCHOWSKIEJ**



## Spis treści

Spis treści.....	3
I Wystawy i działalność edukacyjna .....	4
1. Wystawy czasowe.....	4
1.1 „Secesja. Cyna, tkanina i ceramika” .....	4
1.2 „Król Stanisław I, Sarmata i Europejczyk. Ziemia Wschowska-Lotaryngia” .....	4
1.3 „Uzbrojenie w Miniaturze Wschowskich Modelarzy” .....	5
2. Wystawy planszowe:.....	5
3. Edukacja.....	5
3.1 Lekcje muzealne .....	5
3.2 Współpraca ze szkołami .....	7
3.3 Współpraca z Uniwersytetem Trzeciego Wieku we Wschowie .....	7
3.4 Wykłady otwarte .....	8
3.5 Królewskie historie .....	9
3.6 Media społecznościowe .....	9
3.7 Współpraca z zagranicą .....	10
4. Wydarzenia.....	10
4.1 Noc Muzeów.....	11
4.2 „Średniowieczne miasto. Przywilej króla Jagiełły” – 600. rocznica inkorporacji Wschowy .....	12
4.3 III Rajd na Wschowę .....	12
II Zbiory.....	13
1. Zbiory zgromadzone w Muzeum Ziemi Wschowskiej .....	13
2. Opracowanie zbiorów .....	14
3. Wyposażenie Kripplein Christi.....	14
III Kadra.....	14
IV Współpraca z organizacjami pozarządowymi .....	15
V Działalność administracyjno-gospodarcza .....	15
1. Lapidarium.....	15
2. Kamieniczki i dawne kolegium jezuickie. ....	16
3. Wirtualne Muzeum .....	17
4. Informacja Turystyczna .....	17
VI Współpraca z Gminą Wschowa.....	17
1. Zastężeni dla ziemi wschowskiej .....	17
VII Współpraca z lokalnymi przedsiębiorcami .....	18
VIII Przychody Muzeum Ziemi Wschowskiej.....	19

# **I Wystawy i działalność edukacyjna**

## **1. Wystawy czasowe**

W Muzeum Ziemi Wschowskiej w 2022 r. prezentowane były trzy wystawy czasowe: „Secesja. Cyna, tkanina i ceramika”, „Król Stanisław I, Sarmata i Europejczyk. Ziemia Wschowska-Lotaryngia” oraz „Uzbrojenie w miniaturze wschowskich modelarzy”.

### **1.1 „Secesja. Cyna, tkanina i ceramika”**

Wernisaż wystawy pt. „Secesja. Cyna, tkanina i ceramika” odbył się 6 maja 2022 r. w siedzibie muzeum przy pl. Zamkowym 2. O eksponatach opowiadał p. Apoloniusz Fic, właściciel wielu wyjątkowych i rzadko spotykanych dzieł prezentowanych na wystawie.

Na wystawie zaprezentowane były unikatowe zbiory z prywatnej i niepowtarzalnej kolekcji, która zawiera egzemplarze będące często jedynymi w całej Polsce. Na ekspozycji znalazły się zabytki wykonane z cyny, porcelany oraz tkaniny z przełomu XIX i XX wieku. Wśród nich dzieła pochodzące z Francji, Austrii oraz Niemiec, zachowane w bardzo dobrym stanie. Do najcenniejszych należały prace rzeźbiarskie autorstwa Georgesa Charlesa Coudreya, wybitnego francuskiego rzeźbiarza, ucznia Thomasa i Allouarda. Ponadto wyroby porcelanowe z fabryki Bernarda Blocha oraz Ernsta Wahlisa, którzy znani są jako wytwórcy porcelany i ceramiki z końca XIX w. Nie zabrakło również prac Pablo Riguala i Johanna Marescha, a prawdziwą perełką wystawy były autentyczne ubiory pań z przełomu wieku XIX i XX.

Wystawa była czynna od 7 maja do 15 września 2022 r. w siedzibie Muzeum Ziemi Wschowskiej przy placu Zamkowym 2. Warto zaznaczyć, że ekspozycja cieszyła się dużą popularnością, a na wystawę przyjeżdżali zwiedzający nawet z miejscowości oddalonych od Wschowy o setki kilometrów.

### **1.2 „Król Stanisław I, Sarmata i Europejczyk. Ziemia Wschowska-Lotaryngia”**

21 września 2022 r. o godzinie 18.00 w siedzibie Muzeum Ziemi Wschowskiej przy pl. Farnym 3 otwarta została wystawa czasowa pt. „Król Stanisław I, Sarmata i Europejczyk. Ziemia Wschowska-Lotaryngia”, przygotowana w oparciu o zbiory pochodzące z Muzeum Narodowego w Warszawie oraz Muzeum Narodowego w Poznaniu. To czwarta w Polsce wystawa poświęcona osobie Stanisława Leszczyńskiego. Na wystawie zaprezentowana została kolekcja eksponatów związanych z królem Stanisławem Leszczyńskim, synem starosty wschowskiego, oraz jego małżonki, królowej Katarzyny z Opalińskich, właścicielki okolicznych wsi. Jednym z celów wystawy było ukazanie roli, jaką odegrała historyczna ziemia wschowska w okresie walki o tron Polski oraz następstw bitwy stoczonej pod Wschową 13 lutego 1706 r. MZW zależało na ukazaniu w ten sposób historii Wschowy jako miasta królewskiego, związanego z osobą króla Stanisława Leszczyńskiego i jego spopularyzowaniu nie tylko w naszym mieście i regionie.

### **1.3 „Uzbrojenie w Miniaturze Wschowskich Modelarzy”**

Otwarcie wystawy czasowej pt. „Uzbrojenie w Miniaturze Wschowskich Modelarzy” miało miejsce 9 listopada 2022 r. o godzinie 16:00 w siedzibie muzeum przy Placu Zamkowym 2. O modelarstwie opowiedział p. Tadeusz Chudzik, wieloletni członek wschowskiego klubu modelarskiego.

Tadeusz Chudzik przybliżył słuchaczom tajniki i techniki budowy modeli oraz opowiedział kilka ciekawych historii z konkursów w jakich sekcja „Piorun” brała udział. Na wystawie można było zobaczyć nagrodzone modele, a także medale z mistrzostw świata oraz polskich konkursów, zdobyte przez członków sekcji.

## **2. Wystawy planszowe:**

W omawianym okresie MZW prezentowało szereg wystaw planszowych, w tym wystawy:

- a) 231. rocznicy uchwalenia Konstytucji 3 Maja prezentowana w budynku byłego kolegium jezuickiego od 3 maja 2022 r.,
- b) „Józef Rogaliński. Z wiarą i drobnowidzem przez wiek XVIII”, prezentowana w budynku byłego kolegium jezuickiego od 27 grudnia 2022 r.,
- c) „Armia Polska we Francji w I wojnie światowej i walce o polskie granice”. Wystawa pochodziła z Centralnej Biblioteki Wojskowej im. Marszałka Józefa Piłsudskiego w Warszawie. Przybliżała ona historię Błękitnej Armii Generała Józefa Hallera, oraz okoliczności jej przejazdu do Polski, właśnie przez Wschowę. Prezentowana na rynku we Wschowie.
- d) „Igrzyska za drutami”. Wystawa została wypożyczona z Muzeum Sportu i Turystyki w Warszawie. Była prezentowana w siedzibie MZW przy pl. Farnym 3.
- e) „Życie sportowe żołnierzy polskich w niewoli niemieckiej 1939 – 1945”. Dzięki współpracy z Centralnym Muzeum Jeńców Wojennych wystawa najpierw prezentowana była w plenerze, a następnie w siedzibie MZW przy pl. Zamkowym 2. Wystawa pokazywała polskich jeńców w kontekście tematu obozowego sportu i dbania o tężyznę fizyczną.
- f) „Twórczość Eugeniusza Geta Stankiewicza”, wystawa plenerowa prezentowana na rynku we Wschowie.

## **3. Edukacja**

W ofercie edukacyjnej przygotowanej przez MZW główny nacisk położono na historię regionalną szeroko pojętej ziemi wschowskiej. W związku z tym w roku 2022 dla uczestników zajęć, ferii i lekcji muzealnych przygotowano tematykę związaną z regionem.

### **3.1 Lekcje muzealne**

Podstawowe działania edukacyjne stanowiły lekcje muzealne dla dzieci i młodzieży, które miały przybliżyć uczniom dzieje regionu, w którym żyją i funkcjonują na co dzień. W 2022 r. pracownicy muzeum przeprowadzili lekcje muzealne o następującej tematyce:

- a) "Tajemnice mumii – o pierwszych badaczach kultury egipskiej we Wschowie",
- b) "Symbole narodowe – herb, hymn, flaga",
- c) "Powstanie wielkopolskie 1918/19",
- d) "Reformacja i kontrreformacja",

- e) "Wschowa w okresie Wielkiej Wojny Północnej",
- f) "Legendy Wschowy i okolic",
- g) "Co jadal polscy królowie?",
- h) "Potomkowie starosty wschowskiego na tronach Polski i Francji",
- i) "Ziemia wschowska... czyli?",
- j) "Reformacja i kontrreformacja w XVI-wiecznej Wschowie".
- k) „Sarmacja i szlachta ziemi wschowskiej”

Każda lekcja muzealna składała się z części teoretycznej i warsztatu lub karty pracy stworzonej przez pracowników MZW. Ponadto w związku z nowymi wystawami czasowymi przygotowane zostały oferty tematyczne. Katalog zawierał wykaz tematów oraz krótki opis lekcji, a także ogólne zasady przyjęte przez MZW dla lekcji muzealnych, cennik, dane kontaktowe do osoby odpowiedzialnej za koordynację zajęć.

W lekcjach muzealnych przeprowadzonych w MZW uczestniczyli członkowie stowarzyszeń: Lubuskiego Stowarzyszenia Rozwoju Regionalnego „Rozwój”, Centrum Wsparcia Rodzin, Koła PTTK Przy klubie Batalionowym – Głogów. Uczestnikami zajęć byli także uczniowie następujących szkół: Szkoły Podstawowej nr 1 we Wschowie, Przedszkola Niepublicznego w Stankowie, Szkoły Podstawowej nr 3 we Wschowie, Szkoły Podstawowej w Osowej Sieni, Przedszkola nr 1 „Tu mieszka bajeczka” we Wschowie, Niepublicznego Przedszkola Sióstr Salezjanek, Przedszkola nr 5 we Wschowie, Szkoły Podstawowej nr 13 z Leszna, I Zespołu Szkół im. Stanisława Staszica, Szkoły Podstawowej w Lginiu, Szkoły Podstawowej w Jędrzychowicach, Szkoły Podstawowej nr 2 we Wschowie, Specjalnego Ośrodka Szkolno-Wychowawczego im. Janusza Korczaka we Wschowie oraz Szkoły Przystosowanej do Pracy we Wschowie.

Ponadto w omawianym okresie odbyły się zajęcia:

- a) "Lato w muzeum" - W 2022 r. ten wyjątkowy cykl warsztatów i wykładów przeniósł uczestników w bajkowe miejsca, a nawet światy. Letnia przygoda z poszukiwaniem sztuki od odległej starożytności do przełomu wieków XIX i XX pod intrygującym tytułem „W wiosce Galli. W poszukiwaniu źródeł secesji” rozpoczęła się 8 sierpnia.

W pierwszym dniu odbyła się lekcja muzealna i warsztaty wzbogacające zdolności manualne pod tytułem „Bajkowy świat Celtów. Imperium ducha i natury.” Dzień drugi dzieci spędziły w XVIII wiecznej Francji, dzięki lekcji zatytułowanej „W ogrodach króla Stasia”. Natomiast w dzień trzeci uczestnicy przenieśli się do „Wspaniałej secesji przełomu XIX i XX wieku”.

- b) "Ferie w muzeum" – W dniach 26-28 stycznia 2022 r. w Muzeum Ziemi Wschowskiej po raz kolejny zorganizowane zostały „Ferie w muzeum”. Tegoroczna edycja zimowych spotkań dla najmłodszych we wschowskim muzeum poświęcona była historii budynku dawnej rezydencji jezuickiej, w której obecnie mieści się jedna z siedzib MZW. Każdego dnia „Ferii...” uczestnicy spotkań wysłuchali wykładu historycznego, który przybliżył im dzieje budynku i jego znaczenie dla dawnych mieszkańców Wschowy. Pierwszego dnia poznali oni historię wschowskiej mennicy. Drugiego dnia warsztatów ich uczestnicy poznali historię budynku, gdy zaczął on pełnić funkcję szkoły szlacheckiej prowadzonej przez jezuitów. Trzeciego dnia uczestnicy „Ferii w muzeum” poznali najnowszą historię budynku, mieszczącego się przy Placu Farnym 3.



c) „Mikołajki w muzeum” -7 grudnia z okazji mikołajek Muzeum Ziemi Wschowskiej zorganizowało Mikołajkowe Zabawy w Muzeum. W warsztatach mogły brać udział dzieci w wieku 7-13 lat wraz z opiekunami. W ramach zajęć odbył się krótki wykład dotyczący historii św. Mikołaja i bożonarodzeniowych tradycji świątecznych. W drugiej części spotkania, przeprowadzono zajęcia plastyczne, w ramach których uczestnicy mogli pomalować świąteczne odlewy gipsowe autorstwa rzeźbiarza Mirosława Pateckiego.

Ilość lekcji	23
Ilość tematów	12
Grupy szkolne	18
Grupy przedszkolne	5
Grupy inne	0
Liczba uczestników	373
Liczba opiekunów	35

### **3.2 Współpraca ze szkołami**

Muzeum Ziemi Wschowskiej poszerzyło współpracę z placówkami oświatowymi o szkoły z sąsiedniego województwa wielkopolskiego, m.in. przeprowadzając oprowadzanie kuratorskie po wystawie czasowej: „Król Stanisław I, Sarmata i Europejczyk. Ziemia Wschowska-Lotaryngia” dla uczniów ze Szkoły Podstawowej nr 13 z Oddziałami Integracyjnymi im. Króla Stanisława Leszczyńskiego w Lesznie oraz Szkoły Podstawowej im. Króla Stanisława Leszczyńskiego w Wijewie, z którą MZW posiada podpisaną umowę o współpracy. Ponadto pracownik muzeum wziął udział z placówką z Wijewa jako przewodnik w wycieczce szkolnej śladami patrona do Muzeum Narodowego w Poznaniu.

### **3.3 Współpraca z Uniwersytetem Trzeciego Wieku we Wschowie**

5 października 2022 r. w Centrum Kultury i Rekreacji rozpoczęło się spotkanie inauguracyjne nowego roku akademicki Uniwersytetu Trzeciego Wieku we Wschowie. Na zaproszenie prezes UTW Lucyny Omieczyskiej wykład pt. „W 600. rocznicę inkorporacji Ziemi Wschowskiej do Polski” wygłosił Przemysław Wojciech.

Po uroczystej inauguracji studenci UTW powrócili w mury Muzeum Ziemi Wschowskiej. Semestr rozpoczął się bardzo obiecująco, bowiem już od pierwszych wykładów frekwencja była duża. Podczas pierwszych zajęć seniorzy wysłuchali ciekawego wykładu dotyczącego sztuki okresu secesji. Poznali twórców i ich inspiracje, dzięki którym tworzyli oni tak niesamowicie piękne i szczegółowe ozdoby oraz przedmioty użytkowe życia codziennego. Na drugich zajęciach na studentów czekała niespodzianka. Gościnnie, specjalnie dla naszych seniorów, wykład wygłosiła Pani Jolanta Pawłowska, która jest członkiem Rady Muzealnej MZW. Prelegentka przybliżyła w szczegółach wspaniałą życiorys siostry Iwony, bohaterki Wschowy, którą część starszych mieszkańców wciąż pamięta.

Od 11 października 2022 r. odbywały się wykłady dla Uniwersytetu Trzeciego Wieku we Wschowie. Były to cotygodniowe spotkania w siedzibie MZW przy pl. Farnym 3 ze wschowskimi seniorami, podczas których pracownicy muzeum mówili o historii lokalnej, ale również dziejach Polski i świata. W roku akademickim 2022/23 treść wykładów zrealizowanych w 2022 r. obejmowała m.in.: bitwę pod Wschową, Wschowę po roku 1945, Secesję jako piękno kiedyś i dziś, Siostrę Iwonę Król, Maxa Kirmisa i mennictwo wschowskie, drogi do niepodległości, powstanie listopadowe, Błękitną Armię.

### **3.4 Wykłady otwarte**

W omawianym okresie w MZW odbyły się następujące wykłady otwarte i debaty publiczne:

19.04 - Spacer śladami Valeriusa. Wykład towarzyszący odsłonięciu tablicy pamiątkowej.

21.04 - Wykład okolicznościowy „460. rocznica urodzin pastora Valeriusa Herbergera”.

30.04 - Muzeum Ziemi Wschowskiej wraz ze Stowarzyszeniem Potomków Sejmu Wielkiego zorganizowało „Debatę publiczną – Konstytucja 3 maja”. Debatę prowadził kanclerz stowarzyszenia Michał Kwilecki, krewny starosty wschowskiego Franciszka Antoniego Kwileckiego. W rozmowie wzięli udział: prof. Zdzisław Iłski – politolog, prof. Robert Kołodziej – historyk oraz Piotr Gaglik – konstytucjonalista.

14.05 - Wykład okolicznościowy „80. rocznica urodzin Eugeniusza Geta Stankiewicza” towarzyszący odsłonięciu tablicy pamiątkowej.

14.05 - Wygłoszenie wykładu na temat historii Ziemi Wschowskiej podczas Nocy Muzeów.

14.06 - Wykład poświęcony modelarstwu oraz sekcji modelarskiej we Wschowie.

9.07 - Wygłoszenie wykładu „600-lecie przywileju inkorporacyjnego, czyli jak Wschowa w Polsce się znalazła”.

2.08 - W związku z obchodami 378 lat Szlichtyngowej oraz zaproszeniem władz miasta, nasi historycy wygłosili prelekcję na temat historii ziemi wschowskiej oraz przeprowadzili zajęcia dla dzieci połączone z warsztatami.

2.09 - Wykład „Uzbrojenie wojsk biorących udział w Rajdzie na Wschowę”.

26.10 - Wykład okolicznościowy „Wschowski okres życia Maxa Kirmisa”, prelekcja towarzysząca odsłonięciu tablicy pamiątkowej.

7.12 - Okolicznościowa prelekcja mikołajkowa.

21.12 - Wykład okolicznościowy „220. rocznica śmierci proboszcza Józefa Rogalińskiego”, prelekcja towarzysząca odsłonięciu tablicy pamiątkowej.

### 3.5 Królewskie historie

W 2022 r. realizowano kolejne odcinki z cyklu pt. *Królewskie historie*. Jest to cykl spotkań w formie rozmowy z naukowcami i historykami zajmującymi się dziejami Wschowy oraz działaczami społecznymi, sportowymi, mieszkańcami Wschowy. Spotkania prowadził Damian Małecki, dyrektor Muzeum Ziemi Wschowskiej. Podczas spotkań można było zobaczyć wnętrza wschowskiego muzeum, ponieważ każda z rozmów odbywała się w innej sali. Filmy każdorazowo miały swoją premierę na kanale YouTube muzeum. Partnerem wydarzenia był portal zw.pl. W 2022 r. gośćmi *Królewskich historii* byli:

a) Barbara Ratajewska – mieszkanka Przyczyny Górnej, historyk - absolwentka Wydziału Historycznego UAM. W latach 1985-2021 pracownik Archiwum Państwowego w Lesznie. Od wielu lat interesuje się przeszłością historycznej ziemi wschowskiej, a szczególnie Wschowy. Autorka kilkunastu artykułów, które ukazały się w regionalnej prasie oraz w publikacjach będących efektem udziału w konferencjach naukowych. Jest także autorką lub współautorką kilku książek. W latach 1990-1994 radna pierwszej kadencji Rady Miasta i Gminy we Wschowie.

b) Rota Zaciężna św. Judy Tadeusza, w tym:

Bogdan Jaworski - mieszkaniec Siedlnicy, związany z ziemią wschowską od 20 lat. Z wykształcenia i wykonywanego zawodu lekarz weterynarii. Od 16 lat jest członkiem grup rekonstrukcyjnych. Jego zainteresowania to historia, militaria średniowieczne oraz współczesna wojskowość. Wielokrotny uczestnik różnych inscenizacji historycznych, m.in. bitwy pod Grunwaldem. Pasjonat obozowego życia.

Kacper Oborski - zamieszkały we Wschowie. Z wykształcenia historyk, ale pracuje jako agent ubezpieczeniowy. Od dzieciństwa zafascynowany historią rycerstwa. Militaria historyczne należą do jego ulubionych zainteresowań. Uczestnik kilku rekonstrukcji bitwy pod Grunwaldem i innych wydarzeń.

c) Członkowie Związku Strzeleckiego "Strzelec" Organizacja Społeczno-Wychowawcza, Jednostka Strzelecka 4047 Wschowa. W programie udział wzięli Jan Koniuszko (dowódca wschowskiego „Strzelca”), Paulina Strojwąg i Tobiasz Skrzypczak.

### 3.6 Media społecznościowe

Muzeum Ziemi Wschowskiej prowadzi obecnie swoje kanały na Facebooku (Muzeum Ziemi Wschowskiej, Lapidarium Rzeźby Nagrobnej we Wschowie oraz Informacja Turystyczna we Wschowie). Działa także kanał Muzeum Ziemi Wschowskiej w popularnym serwisie YouTube.com.

Ogółem w 2022 r. posty z profilu Muzeum Ziemi Wschowskiej na Facebooku dotarły do 42763 osób (unikalnych użytkowników), co oznacza wzrost o 41,3% w stosunku do roku poprzedniego. Posty z profilu Lapidarium Rzeźby Nagrobnej we Wschowie dotarły w 2022 r. do 10107 osób, co oznacza wzrost rok do roku o 58,9%.

Przez cały 2022 r. największą popularnością w mediach społecznościowych cieszył się cykl pt. *Z archiwum MZW*. Raz w tygodniu na stronie internetowej, portalach społecznościowych i kanale YouTube Muzeum Ziemi Wschowskiej były prezentowane eksponaty, archiwalne

filmy, projekty budowlane, pocztówki i fotografie. Cykl miał na celu popularyzację zabytków muzeum oraz promocję historii miasta i regionu.

### **3.7 Współpraca z zagranicą**

24 maja 2022 r. Wschowę odwiedzili członkowie berlińskiego Uniwersytetu Trzeciego Wieku. Wizyta została zorganizowana w ramach współpracy polsko-niemieckiej, kargowskiego i niemieckiego Uniwersytetu Trzeciego Wieku.

1 lipca 2022 r. Wschowę i MZW odwiedziła grupa ze Szwecji. Panowie przed laty pełnili służbę w tym samym pułku, który w 1706 r. brał udział w bitwie pod Wschową. Gości przyjął i powitał dyrektor Damian Małecki. Następnie wycieczka zwiedziła wystawę stałą upamiętniającą bitwę pod Wschową, zobaczyli również zachowany fragment pomnika z 1806 r., który prezentowany jest na muzealnym dziedzińcu, po czym udali się na Nowe Ogrody, aby złożyć kwiaty przy pozostałościach po cokole, na którym stał niegdyś obelisk poświęcony poległym w bitwie z 13 lutego 1706.

4 października 2022 r. muzeum gościło kilka grup młodzieży z Hiszpanii, Portugalii, Włoch i Rumunii, biorących udział w wymianie międzynarodowej. Po zwiedzeniu ekspozycji stałej oraz wystawy czasowej, goście zostali oprowadzeni po starówce i klasztorze. Młodzież wysłuchiwała również wykładu o miejscowych legendach.

10 października 2022 r. pracownik Muzeum Ziemi Wschowskiej Przemysław Wojciech, kurator wystawy dedykowanej królowi Stanisławowi Leszczyńskiemu, korzystając z zaproszenia władz Miasta Leszna wziął udział w wyjeździe studyjnym delegacji polskiej do Nancy – stolicy Lotaryngii. Celem wyjazdu była popularyzacja wśród Polonii mieszkającej we Francji postaci króla Stanisława oraz jego związków z historyczną ziemią wschowską. Podczas konferencji naukowej na Uniwersytecie Lotaryńskim i w pałacu rządowym w Nancy została zaprezentowana mapa historycznej ziemi wschowskiej, przygotowana z okazji 600-lecia inkorporacji miasta do Królestwa Polskiego. Wyświetlona została również prezentacja multimedialna, przybliżająca życiorys króla, jego związki z regionem, jak i podejmowane w naszym kraju inicjatywy związane z upamiętnieniem postaci Stanisława Leszczyńskiego – syna starosty wschowskiego. Wśród nich znalazły się informacje na temat wystawy czasowej zorganizowanej przez MZW: „Król Stanisław I, Sarmata i Europejczyk. Ziemia Wschowska-Lotaryngia”.

## **4. Wydarzenia**

Muzeum Ziemi Wschowskiej w 2022 r. zorganizowało Noc Muzeów oraz dwa duże wydarzenia plenerowe, których odbiorcami byli mieszkańcy miasta i gminy Wschowa, a także turyści spoza regionu. Imprezy były związane z wydarzeniami dotyczącymi historii miasta. Ich celem było budowanie tożsamości lokalnej mieszkańców oraz popularyzacja historii miasta i gminy Wschowa. W wydarzeniach liczny udział wzięli mieszkańcy miasta i gminy oraz turyści. Były to: piknik rycerski „Średniowieczne miasto. Przywilej króla Jagiełły” oraz III Rajd na Wschowę.

Frekwencję w organizowanych przez MZW wydarzeniach przedstawia poniższa tabela:

	liczba spotkań/grup/wydarzeń	liczba uczestników
Ferie w Muzeum	3	16
Lato w Muzeum	3	12
Lekcje muzealne	23	373
Wykłady dla UTW	42	767
Noc Muzeów	1	74
Rajd na Wschowę	2	600 (91)*
„Średniowieczne miasto. Przywilej króla Jagiełły”	1	520 (101)*
„Secesja. Cyna, tkanina i ceramika”	3	315
„Król Stanisław I, Sarmata i Europejczyk. Ziemia Wschowska-Lotaryngia”	10	387
„Uzbrojenie w Miniaturze Wschowskich Modelarzy”	-	46
	<b>suma</b>	<b>3110</b>

\* w nawiasie liczba sprzedanych biletów wstępu do MZW

#### 4.1 Noc Muzeów

W 2022 r. Noc Muzeów we Wschowie miała miejsce 14 maja 2022 r. Samo wydarzenie poprzedziło odsłonięcie tablicy poświęconej postaci Eugeniusza Geta Stankiewicza. Wśród obecnych tego dnia znalazł się Janusz Stankiewicz, brat Eugeniusza, który pokrótce omówił związki swojego brata ze Wschową oraz Burmistrz Konrad Antkowiak. Wcześniej biogram wschowskiego artysty przedstawił Przemysław Wojciech z Muzeum Ziemi Wschowskiej. Tablica odsłonięta tego dnia zdobi ścianę budynku przy Centrum Kultury i Rekreacji.

Następnie wydarzenie przeniosło się do siedziby MZW przy pl. Zamkowym 2. Rozpoczęło je oprowadzanie przez Annę Napierałę po nowej wystawie czasowej pt. „Secesja. Ceramika, cyna i tkanina – atrybuty ubioru kobiecego”. Przedstawione i omówione zostały zbiory prezentowane na ekspozycji, które pochodzą z prywatnej kolekcji Apoloniusza Fica. Natomiast o 18.00 w siedzibie muzeum znajdującej się przy pl. Farnym 3 miał miejsce wykład o najważniejszych wydarzeniach i postaciach związanych z ziemią wschowską. Wydarzeniem wieńczącym Noc Muzeów we Wschowie był spacer z przewodnikiem po Lapidarium Rzeźby Nagrobnej. Rolę przewodnika pełnił p. Marian Niedzielski. W tym samym czasie uruchomiona została platforma cyfrowa na stronie [wirtualne.muzeum.wschowa.pl](http://wirtualne.muzeum.wschowa.pl), która umożliwiła odbycie podobnej wycieczki po Lapidarium w świecie wirtualnym.

W związku z przypadającą 14 maja 2022 r. 80. rocznicą urodzin Eugeniusza Geta Stankiewicza o 20.00 rozpoczęło się spotkanie poświęcone jego życiu i twórczości. Gościem specjalnym prelekcji był Janusz Stankiewicz, który podzielił się osobistymi wspomnieniami związanymi z rodziną, twórczością i życiem wschowskiego artysty. W tym samym czasie nieodpłatnie można było zwiedzać wszystkie wystawy w Muzeum Ziemi Wschowskiej, w tym bogatą kolekcję dzieł Eugeniusza Geta Stankiewicza prezentowaną na jednej z ekspozycji stałych.

## **4.2 „Średniowieczne miasto. Przywilej króla Jagiełły” – 600. rocznica inkorporacji Wschowy**

Ubiegłoroczna edycja pikniku rycerskiego nosiła nazwę „Średniowieczne miasto. Przywilej króla Jagiełły”. Wydarzenie, które odbyło się 9 lipca 2022 r. na dziedzińcu muzeum przy pl. Farnym 3 i ul. Ks. Rogalińskiego, związane było z okragłą 600. rocznicą inkorporacji Wschowy do Polski.

Wydarzenie rozpoczęło się o godzinie 12.00, kiedy Rota Zaciężna św. Judy Tadeusza, wyruszyła z Placu Farnego pod wschowski ratusz, gdzie rycerz uroczystie odczytał treść królewskiego przywileju nadania prawa polskiego. Następnie przeniesiono się na dziedziniec Muzeum Ziemi Wschowskiej, gdzie o 12.30 nastąpiło otwarcie pikniku. Dla uczestników obchodów przygotowane zostały liczne atrakcje, min.: strzelanie z łuku, turniej rycerski dla dzieci, opowiadanie wschowskich legend, pokaz dawnych tańców, zabaw i gier. O godzinie 14.00 zaprezentowana została gazeta jednodniowa „Kurier Wschowski”, przygotowana specjalnie na tę okazję, która nawiązywała do jubileuszu i historii Wschowy. Dodatkowo dla najmłodszych odbyły się warsztaty tkackie, które poprowadziła p. Justyna Szewczyk.

Natomiast o godzinie 15.00 rozpoczął się okolicznościowy wykład pod tytułem: „600 – lecie przywileju inkorporacyjnego. Czyli jak Wschowa w Polsce się znalazła”, który wygłosił Mateusz Szałata. Ponadto na pikniku do nabycia była okolicznościowa pocztówka z możliwością opieczątowania jej specjalnie wykonanym na tę okazję stemplem. Dostępne w sprzedaży było również wybijane monety, które powstały na stanowisku menniczym.

Ponadto wzdłuż ulicy księdza Józefa Rogalińskiego rozstawione zostały kramy kupieckie. Jedno ze stoisk zostało przygotowane przez Koło Pszczelarzy we Wschowie, dzięki czemu można było degustować oraz zakupić wschowski miód, a także zobaczyć zabytkowy ul. W wydarzeniu udział wzięło Muzeum Młynarstwa i Rolnictwa z Osiecznej, które w związku z piknikiem przygotowało pieczywo wypiekane tradycyjnymi metodami z ziaren zmielonych w zabytkowym młynie. Wśród kramów znajdowały się stoiska z wyrobami z ceramiki oraz pamiątkami dla najmłodszych uczestników pikniku.

## **4.3 III Rajd na Wschowę**

Muzeum Ziemi Wschowskiej z Miastem i Gminą Wschowa było organizatorem obchodów 83. rocznicy wypadu wojsk polskich na Wschowę. W piątek, 2 września o godz. 17.00 uroczystości poświęcone wypadowi wojsk polskich zainaugurowało otwarcie wystawy plenerowej pt. „Życie sportowe żołnierzy polskich w niewoli niemieckiej 1939–1945” (skwer na Rynku we Wschowie). Następnie o godz. 18.00 w siedzibie Muzeum Ziemi Wschowskiej na pl. Farnym 3, odbył się okolicznościowy wykład Krzysztofa Handke pt. „Uzbrojenie wojsk biorących udział w Rajdzie na Wschowę”. Po wykładzie żołnierze 4. Zielonogórskiego Pułku Przeciwlotniczego zaprezentowali wyposażenie indywidualne żołnierza oraz zasady zachowania w sytuacjach alarmowych.

Następnego dnia w sobotę, 3 września o godz. 9.00 na Rynku w Lesznie miała miejsce uroczystość pożegnania uczestników Rajdu na Wschowę oraz ich wymarsz z Leszna do Wschowy. Żołnierze 4. Zielonogórskiego Pułku Przeciwlotniczego oraz 125 Batalionu Lekkiej Piechoty przemaszerowali z Leszna do Wschowy, odwzorowując historyczny przebieg trasy, jaką we wrześniu 1939 roku przeszli polscy wojskowi. Żołnierze o 13.30 dotarli pod obelisk

upamiętniający wydarzenie z 2 września 1939 r., gdzie wciągnięta została flaga na maszt. Następnie żołnierze przemaszerowali na Rynek we Wschowie, gdzie o godz. 14.00 zostali przywitani przez Burmistrza Miasta i Gminy Wschowa Konrada Antkowiaka. Żołnierzom w trakcie przemarszu towarzyszyła Młodzieżowa Orkiestra Dęta ze Wschowy. Po oficjalnych obchodach na rynku odbył się piknik wojskowy, podczas którego mieszkańcy Wschowy mogli zasmakować wojskowej grochówki. Swoje stoiska mieli również harcerze z hufca ZHP we Wschowie, członkowie wschowskiego Związku Strzeleckiego „Strzelec”, Wojskowe Centrum Rekrutacji z Leszna, Muzeum Ziemi Wschowskiej oraz żołnierze 4. Zielonogórskiego Pułku Przeciwlotniczego i 125 Batalionu Lekkiej Piechoty w Lesznie.

## II Zbiory

W 2022 r. zbiory MZW wzbogaciły się o 35 pozycji, w tym: 27 w zbiorach artystyczno-historycznych, 1 w zbiorach numizmatycznych oraz 7 w dziale depozytów.

### 1. Zbiory zgromadzone w Muzeum Ziemi Wschowskiej

Szczegółowy wykaz zbiorów MZW przedstawiają poniższe tabele:

Lp.	Nazwa kolekcji	Liczba pozycji inwentarzowych
1	Zbiory artystyczne	568
2	Zbiory archeologiczne	187
3	Zbiory artystyczno - historyczne	1965
4	Zbiory numizmatyczne	1684
5	Zbiory kartograficzne	833
6	Zbiory etnograficzne	277
7	Zbiory przyrodnicze	17
8	Plakaty	2444
	<b>suma</b>	<b>7975</b>

Lp.	Nazwa kolekcji	Liczba pozycji inwentarzowych
1	Depozyty	71
	<b>suma</b>	<b>71</b>

Lp.	Nazwa kolekcji	Liczba pozycji inwentarzowych
1	Starodruki i archiwalia (w zbiorach bibliotecznych)	128
2	Inwentarz pomocniczy	463
	<b>suma</b>	<b>591</b>

**Suma wszystkich kolekcji: 8637**

W 2022 r. zakończono proces digitalizacji zbiorów MZW. Jako ostania wykonana została dokumentacja fotograficzna części zabytków MZW wchodzących w skład działu Archiwalia. Dla tego działu wykonane zostało 1095 wizerunków.

## 2. Opracowanie zbiorów

W 2022 r. MZW kontynuowało opracowanie ewidencyjne zbiorów. Z działu plakatów opracowane zostały 28 zabytki, z działu kartograficznego opracowano 83 zabytków.

Liczbę opracowanych kart ewidencyjnych (w systemie MONA) w 2022 r. przedstawia poniższa tabela:

Lp.	Nazwa kolekcji	Liczba pozycji inwentarzowych	Liczba założonych kart (MONA)	Liczba wydrukowanych kart
1	Zbiory artystyczne	568	0	0
2	Zbiory archeologiczne	187	0	0
3	Zbiory artystyczno-historyczne	1945	0	0
4	Zbiory numizmatyczne	1683	0	0
5	Zbiory kartograficzne	833	0	0
6	Zbiory etnograficzne	277	83	0
7	Zbiory przyrodnicze	17	0	0
8	Plakaty	2444	28	0
9	Depozyty	72	0	0
10	Starodruki i archiwalia (w zbiorach bibliotecznych)	128	0	0
11	Inwentarz pomocniczy	463	0	0
	<b>suma</b>	<b>8617</b>	<b>111</b>	<b>0</b>

## 3. Wyposażenie Kripplein Christi

W 2022 r. Muzeum Ziemi Wschowskiej kontynuowało starania o uregulowanie kwestii własności zabytków pochodzących z kościoła, które prezentowane są na wystawach stałych w MZW. Utrzymywany był stały kontakt z przedstawicielem Departament Restytucji Dóbr Kultury MKiDN. Ostateczne uregulowanie kwestii zabytków z Kripplein Christi nastąpi najpewniej w 2023 r.

## III Kadra

W 2022 r. średnioroczne zatrudnienie wyniosło 7,7. Należy zaznaczyć, że od 2020 r. następuje coroczny spadek zatrudnienia. W 2020 r. średnioroczne zatrudnienie wynosiło 9,08, a w roku następnym 8,3. Przewiduje się, że ta niekorzystna tendencja utrzyma się w latach następnych.



MZW umożliwia odbywanie praktyk i stażu osobom z terenu gminy i powiatu które zwróciły się z taką prośbą. W ten sposób staż w okresie sprawozdawczym zakończyły dwie osoby z gminy, a praktyki odbyła jedna.

Jednym z głównych celów MZW jest stałe podnoszenie kwalifikacji kadry, m.in. poprzez udział w szkoleniach. W związku z tym pracownicy muzeum wzięli udział w następujących szkoleniach:

- "Zorganizowanie i funkcjonowanie archiwum/składnica akt w instytucji kultury", 6h.
- "Prawo zamówień publicznych dla początkujących. Rejestr umów", 12 h.
- "Bilansowe i podatkowe zamknięcie roku 2021 w instytucjach kultury", 6 h.
- "Dokumentacja pracownicza po zmianach w nowym kodeksie pracy w 2022 r.", 6 h.
- "Nasza Okolica" – szkolenie z urzędu miasta 2022 r., czas trwania ok. 1,5 h.

Wiedzę, umiejętności oraz zaangażowanie pracowników należy ocenić bardzo wysoko. Równocześnie należy mieć na uwadze, że wynagrodzenie kadry pozostaje nieadekwatne do zaangażowania. W związku z czym należy się liczyć z utratą części pracowników w najbliższych latach na rzecz instytucji kultury, które mogą zaoferować lepsze warunki zatrudnienia. Pracowników utraconych nie będzie kim zastąpić.

#### **IV Współpraca z organizacjami pozarządowymi**

Za jeden z najważniejszych elementów działalności MZW uznana została współpraca ze wschowskimi organizacjami pozarządowymi. Do najważniejszych partnerów zaliczyć należy: Uniwersytet Trzeciego Wieku, Stowarzyszenie Muzyczne „Bis”, grupę rekonstrukcyjną „Rota Zaciężna św. Judy Tadeusza”, Hufiec ZHP we Wschowie, Związek Strzelecki „Strzelec” we Wschowie oraz stowarzyszenie Civitas Christiana. Celem współpracy jest wykorzystanie potencjału społecznego stowarzyszeń dla osiągnięcia wspólnych celów, w tym przede wszystkim popularyzacji historii miasta i regionu. M.in. przy wsparciu UTW i p. Jolanty Awiukiewicz, pełnomocnik do spraw seniorów w gminie Wschowa, wykonane zostały badania dotyczące zwiedzania wschowskich zabytków, które umożliwiły stworzenie strony [info.muzeum.wschowa.pl](http://info.muzeum.wschowa.pl) i samodzielnej rezerwacji zwiedzania.

#### **V Działalność administracyjno-gospodarcza**

Z prac administracyjno-gospodarczych do najważniejszych należały te wykonane na Lapidarium oraz te związane z planem poprawy zabezpieczeń w zakresie ochrony zabytków, które były skutkiem wizyty przedstawicieli z Narodowego Instytutu Muzealnictwa i Ochrony Zbiorów w Warszawie.

##### **1. Lapidarium**

W 2022 r. przeprowadzony został szereg prac porządkowych i konserwatorskich na terenie Lapidarium Rzeźby Nagrobnej, m.in.: zabezpieczono przewrócony krzyż w Lapidarium i przeniesiono do budynku. Przewieziony został fragment pomnika (pochodzący z Nowych

Ogrodów) z Lapidarium na dziedzińcu muzeum przy pl. Farnym 3. Docelowo fragment pomnika zostanie umieszczony na Sali Bitwy pod Wschową.

W lutym 2022 r. uzyskano zgodę Lubuskiego Wojewódzkiego Konserwatora Zabytków na wycinkę 5 drzew na terenie Lapidarium. Prace związane z wycinką rozpoczęły się 29.03.2022 r., a zakończyły 06.04.2022 r.

Prace porządkowe prowadzono przy pomocy pracowników w ramach prac użyteczności społecznych, a także uczniów Szkoły Przystosabiającej do Pracy w Specjalnym Ośrodku Szkolno – Wychowawczym. Było to możliwe dzięki wcześniej podpisanemu porozumieniu o współpracy, które dotyczy organizacji w Muzeum Ziemi Wschowskiej grupowych praktyk wspomaganych dla osób z niepełnosprawnością intelektualną. Prace wykonywane były w muzeum i na terenie Lapidarium. W prace porządkowe na Lapidarium zaangażowani byli również harcerze, wolontariusze i uczniowie ze Szkoły Podstawowej nr 2 we Wschowie, a także uczniowie szkół średnich, których przyproceedził p. Jan Koniuszko.

Ponadto wykonano zabezpieczenie uszkodzonego przez gałąź dachu kaplicy na terenie Lapidarium. Od maja do września, ze względu na dużą wilgotność, kilkakrotnie wykaszano trawy na Lapidarium. W listopadzie nastąpił odbiór opracowań konserwatorskich dwóch bram od ul. Solnej w Lapidarium Rzeźby Nagrobnej. W grudniu 2022 r. przeprowadzono przetarg na sprzedaż drewna po wycince na Lapidarium. Środki w ten sposób pozyskane zostaną przeznaczone na remonty.

Opracowano nowy regulamin zwiedzania Lapidarium Rzeźby Nagrobnej.

Lapidarium w 2022 r. odwiedziło 1396 osób, w tym grupy zorganizowane - 248, dzieci i młodzież – 84, obcokrajowcy 36. We Wszystkich Świętych obiekt odwiedziło 208 osób, a w Dzień Zaduszny 37. Oznacza to blisko trzykrotny wzrost w stosunku do roku 2021.

## **2. Kamieniczki i dawne kolegium jezuickie.**

Na podstawie zaleceń NIMOZ, opracowany został plan poprawy zabezpieczeń i ochrony zbiorów MZW do 2026 r. Zgodnie z tym planem przebudowano system monitoringu wizyjnego wraz z montażem 4 dodatkowych kamer. Wykonano także inne prace mające na celu poprawę zabezpieczeń i ochrony zbiorów MZW.

W związku z zaadaptowaniem klatki schodowej na salę wystawową w budynku przy pl. Farnym 3 zamontowano rolety UV w oknach. Dodatkowo wykonano montaż nowej bramy od strony ul. Lipowej na dziedzińcu muzeum przy pl. Farnym 3.

Zgodnie z planem na rzecz poprawy zapewnienia dostępności MZW osobom ze szczególnymi potrzebami zamontowano w obu siedzibach odpowiednio oznakowane dzwonki bezprzewodowe.

Ponadto został przeprowadzony przegląd stanu zabezpieczeń budowlanych i mechanicznych, w tym kompletności kluczy oraz systemu włamania i napadów oraz systemu przeciwpożarowego. Wykonana została inwentaryzacja sprzętu teleinformatycznego i oprogramowania, a także przeglądy: budowlany, elektryczny, instalacji pożarowej, systemu napadu i włamania oraz gaśnic. Ciągłość systemów teleinformatycznych oraz monitoring wizyjny sprawdzany był codziennie. Kopie strony internetowej oraz newralgicznych programów wykonywane były przynajmniej raz w miesiącu,

dotatkowo przy aktualizacjach oraz w razie potrzeby. Kopia systemowa programu MONA, służącego do opracowania zbiorów wykonywana była codziennie, a główna raz w miesiącu.

### **3. Wirtualne Muzeum**

Poszerzona została oferta Wirtualnego Muzeum poprzez otwarcie wirtualnego zwiedzania Lapidarium Rzeźby Nagrobnej, co nastąpiło 19.06.2022 r. Ogółem w 2022 r. z oferty Wirtualnego Muzeum skorzystało 1388 użytkowników, którzy zwiedzili trzy dostępne lokalizacje, tj. kamieniczki, Lapidarium Rzeźby Nagrobnej we Wschowie oraz dawne Kolegium Jezuickie. Ponadto utworzone zostały nowe strony mające na celu zachęcenie turystów do zwiedzania muzeum oraz miasta, które znajdują się na stronie [info.muzeum.wschowa.pl](http://info.muzeum.wschowa.pl).

Przez cały 2022 r. trwały prace nad projektem wirtualnego spaceru po Kripplein Christi. Pierwotny projekt powstał wiele lat temu, jednak aby umożliwić zwiedzanie wnętrza kościoła w najnowszych standardach, całość fotografii potrzebna do jego stworzenia została odtworzona z wcześniejszych materiałów, które zaktualizowaliśmy do dzisiejszych możliwości technicznych przeglądania. Praca nad dostosowaniem plików zakończyła się z końcem 2022 r.

### **4. Informacja Turystyczna**

W Muzeum Ziemi Wschowskiej 14 czerwca 2022 r. uruchomiona została Informacja Turystyczna we Wschowie. Symbolicznego przecięcia wstęgi dokonał Zastępca Burmistrza Miasta i Gminy Wschowa Marek Kraśny oraz dyrektor MZW Damian Małecki. Nowa strona Informacji Turystycznej znajduje się pod adresem [info.muzeum.wschowa.pl](http://info.muzeum.wschowa.pl).

Równocześnie na profilach społecznościowych MZW oraz na nowo utworzonej Informacji Turystycznej we Wschowie pojawiły się pierwsze posty informujące o powstaniu placówki. Poinformowano także o nowej maskotce Muzi – byczku, który będzie oprowadzał i zachęcał do wizyty we Wschowie. Prezentacji nowej maskotki dokonała Maja Antonowicz, autorka Muziego.

W ramach IT uruchomiona została strona internetowa, za pośrednictwem której można umawiać i rezerwować wizyty w muzeum oraz organizować i opłacać wycieczki po mieście. Strona umożliwia samodzielny wybór wschowskich zabytków, które turysta zechce zwiedzić. Turysta otrzymuje równocześnie informację o kosztach wycieczki oraz czasie jej trwania.

Dodatkowo uruchomiony został sklep internetowy, w którym można dokonać zakupu całego asortymentu oferowanego przez MZW na miejscu, w tym szereg pamiątek, nowe magnesy z wizerunkami wschowskich zabytków, jak również publikacje muzealne związane z regionem wschowskim.

## **VI Współpraca z Gminą Wschowa**

### **1. Zasługi dla ziemi wschowskiej**

MZW współuczestniczyło w wykonaniu tablic upamiętniających wybitnych przedstawicieli miasta i regionu. Wśród upamiętnionych znaleźli się:

- a) Bronisław Geremek – w poniedziałek, 7 marca 2022 r. z okazji 90. rocznicy urodzin prof. Bronisława Geremka została odsłonięta tablica okolicznościowa na budynku CKiR. Uroczystego odsłonięcia tablicy pamiątkowej dokonał Burmistrz Konrad Antkowiak w towarzystwie zaproszonych gości. Bronisław Geremek jest Honorowym Obywatelom Wschowy. Ponadto był profesorem nauk humanistycznych, historykiem i politykiem, działaczem opozycji demokratycznej w okresie PRL. Po II wojnie światowej mieszkał we Wschowie, gdzie zdał maturę. W latach 1997-2000 pełnił funkcję ministra spraw zagranicznych. Był kawalerem Orderu Orła Białego.
- b) Valerius Herberger - w dniu 19 kwietnia 2022 r. odbyło się oficjalne odsłonięcie tablicy ku czci pastora Valeriusa Herbergera. Na kamienicy przy ulicy Herbergera nr 1 p. Marek Kraśny, Zastępca Burmistrza Miasta i Gminy Wschowa, w obecności pracowników Muzeum Ziemi Wschowskiej oraz zaproszonych gości dokonał odsłonięcia tablicy poświęconej niezwykle zasłużonemu mieszkańcowi Wschowy. Pastor Valerius Herberger urodził się 21 kwietnia 1562 r., a zmarł 18 maja 1627 r. To z jego inicjatywy powstał kościół Żłóbek Chrystusa jak również cmentarz staroluterański. O niezwykłym życiu jak i działalności pastora można się było dowiedzieć w trakcie wykładu, który został wygłoszony w dniu jego urodzin 21 kwietnia w siedzibie Muzeum Ziemi Wschowskiej przy placu Zamkowym.
- c) Max Kirmis - 26 października 2022 r., na kamienicy przy ul. Klilińskiego 15 we Wschowie odsłonięta została tablica upamiętniająca Maxa Kirmisa, numizmatyka, który część swojego życia spędził we Wschowie. Był on autorem podręcznika polskiej numizmatyki, wydanego 130 lat temu w Poznaniu, oraz publikacji poświęconych herbom i monetom wschowskim w latach 1310 - 1623. Wydarzeniu temu towarzyszyły dwa wykłady okolicznościowe wygłoszone w Muzeum Ziemi Wschowskiej przez p. Ryszarda Kozłowskiego, znanego we Wschowie oraz Lesznie numizmatyka, regionalisty i autora książki „Mennictwo Wschowskie”. Ryszard Kozłowski jest badaczem życiorysu, jak i inicjatorem upamiętnienia Maxa Kirmisa w naszym mieście.
- d) Ks. Józef Rogaliński – tablicę odsłonięto w związku z 220. rocznicą śmierci wybitnego wschowskiego proboszcza. Przy tej okazji odbył się również wykład okolicznościowy. Tablica została odsłonięta 21 grudnia 2022 r. na budynku dawnej rezydencji jezuickiej we Wschowie przy placu Farnym 3. Ks. Rogaliński był wybitnym uczonym i pedagogiem, dziekanem katedry poznańskiej, wizytatorem szkół w Wielkopolsce. W wieku 18 lat wstąpił do zakonu jezuitów. W latach 1754-1762 odbył studia w Rzymie i Paryżu z zakresu prawa, teologii, fizyki, astronomii i architektury. W trakcie swojego pobytu w stolicy Francji otrzymał od królowej Marii Leszczyńskiej pokaźny fundusz (kilkadziesiąt tysięcy franków) na zakup przyrządów do wykładów fizyki, geometrii oraz obserwacji astronomicznych, przewiezionych przez Rogalińskiego do Polski. Po powrocie do kraju ks. Rogaliński osiadł w Poznaniu, gdzie pracował m. in. jako profesor poznańskiego Kolegium Jezuickiego, a po przekształceniu go w Akademię Wielkopolską został jej pierwszym rektorem.

## **VII Współpraca z lokalnymi przedsiębiorcami**

W czwartek, 17 listopada 2022 r. na zaproszenie dyrektora Damiana Małeckiego w Muzeum Ziemi Wschowskiej gościł p. Tomasz Cholewa, dyrektor finansowy Marmorin Design. Firma

Marmorin jest uznanym i wielokrotnie nagradzanym producentem kompozytowych wanien wolnostojących oraz umywalek i brodzików, które są szczególnie popularne w Ameryce Północnej. Przedsiębiorstwo ma swoją długą wschowską tradycję, ponieważ zostało założone w 1985 r. we Wschowie, gdzie do dzisiaj mieści się jego główna siedziba. W 2021 r. przedsiębiorstwo zostało kupione przez firmę Schock GmbH, a następnie firmę inwestycyjną Triton.

W trakcie spotkania rozmawiano na temat trwającej wystawy pt. „Król Stanisław I, Sarmata i Europejczyk. Ziemia Wschowska-Lotaryngia”, której Marmorin jest jednym z najważniejszych sponsorów. Wymieniono się także własnymi spostrzeżeniami i doświadczeniami z pracy we Wschowie. Rozmowa dotyczyła także bogactwa i potencjału historycznego Wschowy. Na koniec panowie wyrazili nadzieję na dalszą współpracę.

## VIII Przychody Muzeum Ziemi Wschowskiej

Przychody MZW z tytułu sprzedaży biletów wstępu, działalności edukacyjnej i oprowadzania wyniosły 230% w stosunku do roku 2021 tj. (3727 zł w 2021 r. i 8581 zł w 2022 r.).

Przychody Muzeum Ziemi Wschowskiej w 2022 roku przedstawia poniższa tabela.

Dotacje	Dotacja podmiotowa od organizatora		770 000,00 zł	
	<b>Suma</b>		<b>770 000,00 zł</b>	
Pozostałe przychody operacyjne (760)	Refakturowanie mediów		<b>51 911,97 zł</b>	
	Dofinansowanie z PUP		<b>6 947,82 zł</b>	
Przychody własne	sprzedaż biletów (wstęp do muzeum)		4 885,00 zł	
	działalność edukacyjna		900,00 zł	
	oprowadzanie		2 796,00 zł	
	sprzedaż wydawnictw obcych		1 996,00 zł	
	sprzedaż wydawnictw własnych		5 807,50 zł	
	Pozostałe przychody operacyjne (760)	zwrot kosztów wysyłek		179,88 zł
		umowy kupna -sprzedaży		5 220,00 zł
		różnice inwentaryzacyjne		16 244,37 zł
		dary wydawnictw		2 229,50 zł
		darowizny gotówkowe		3 500,00 zł
		<b>Suma (przychody własne)</b>	<b>43 758,25 zł</b>	
<b>Przychody ogółem</b>		<b>Suma</b>	<b>872 618,04 zł</b>	

Dyrektor  
Muzeum Ziemi Wschowskiej

*Dominik Mutecki*

