

www.lasy.gov.pl



Lasy Państwowe

Nadleśnictwo Włoszakowice

Informacja o działalności w roku 2025

Plany na rok 2026

Teren Miasta i Gminy Wschowa (MiG Wschowa)





Wstęp

Lasy Państwowe to ogólnopolska organizacja, zarządzająca większością zasobów leśnych kraju. W naszej pieczy znajduje się ponad 7,6 mln ha gruntów. To ¼ Polski. Nadleśnictwo Włoszakowice to jedno z 429 nadleśnictw, które zarządzają lasami na poziomie lokalnym. Dbą o przyrodę, udostępnia lasy dla rekreacji, ale jest też istotnym podmiotem gospodarczym. Dostarcza drewno, które służy nam wszystkim, zatrudnia i generuje miejsca pracy. Jest płatnikiem lokalnych podatków. Szczegółowe dane nt. działalności nadleśnictwa znajdą Państwo na kolejnych stronach.

Dlaczego przesyłamy Państwu tę informację?

- Samorządy to nasz naturalny i bliski partner.
- Informację traktujemy jako narzędzie w dialogu, który leśnicy chcą prowadzić ze stroną społeczną.
- Zawiera ona informacje o działalności naszego nadleśnictwa za rok 2025 oraz plany na 2026 rok.





Las Państwowe

Część I

O Nadleśnictwie

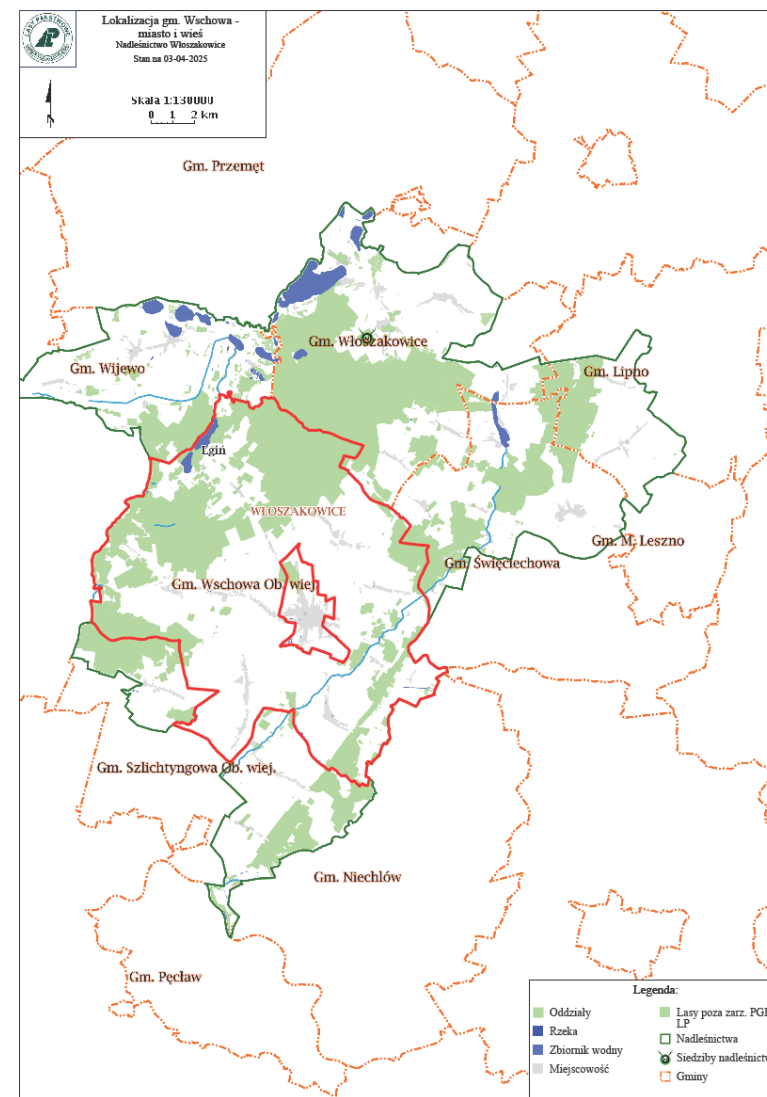
www.lasy.gov.pl





Lokalizacja Nadleśnictwa Włoszakowice

Nadleśnictwo Włoszakowice położone jest w zachodniej Polsce, w południowo – zachodniej części Regionalnej Dyrekcji Lasów Państwowych w Poznaniu na terenie województw: wielkopolskiego, powiat leszczyński, gminy: Włoszakowice, Święciechowa, Lipno, Wijewo oraz lubuskiego, powiat wschowski, gminy: Wschowa wieś, Wschowa Miasto i Szlichtyngowa.





Struktura organizacyjna nadleśnictwa

- Liczba pracowników: 45 (w tym 21 leśniczych i podleśniczych oraz 2 strażników leśnych)
- Liczba leśnictw rewirowych: 10, w każdym pracuje leśniczy, w 9 leśnictwach pracują podleśniczowie. Osoby te są osobami „pierwszego kontaktu” w bieżących sprawach dotyczących lasu
- Nadleśnictwo posiada też szkółkę leśną, w której produkowane są sadzonki wykorzystywane do odnowień i zalesień (także na gruntach innej własności) oraz Ośrodek Hodowli Zwierząt.
- **Lasy na terenie MiG Wschowa wchodzą w zasięg terytorialny leśnictwa Hetmanice, Mały Bór, Stare drzewce, Wilanów i Dryżyna.**





Zasoby w zarządzie Nadleśnictwa Włoszakowice

Podstawowe dane statystyczne o zasobach w zarządzie:

- powierzchnia gruntów: 13 646,29 ha, w tym lasów: 13 250,50 ha
- średni wiek drzewostanów: 62 lata
- skład gatunkowy: 77,54% sosna, 11,32% dąb, 3,95% brzoza, pozostałe 7% modrzew, buk, olcha i inne
- liczba kompleksów leśnych: 136

W tym na terenie MIG Wschowa:

- powierzchnia gruntów: 5 415,45 ha, w tym lasów: 5 309,67 ha
- średni wiek: 59 lata
- skład gatunkowy: 82,67% So, 4,84 Brz, 2,11% Ol, 5,72% Db



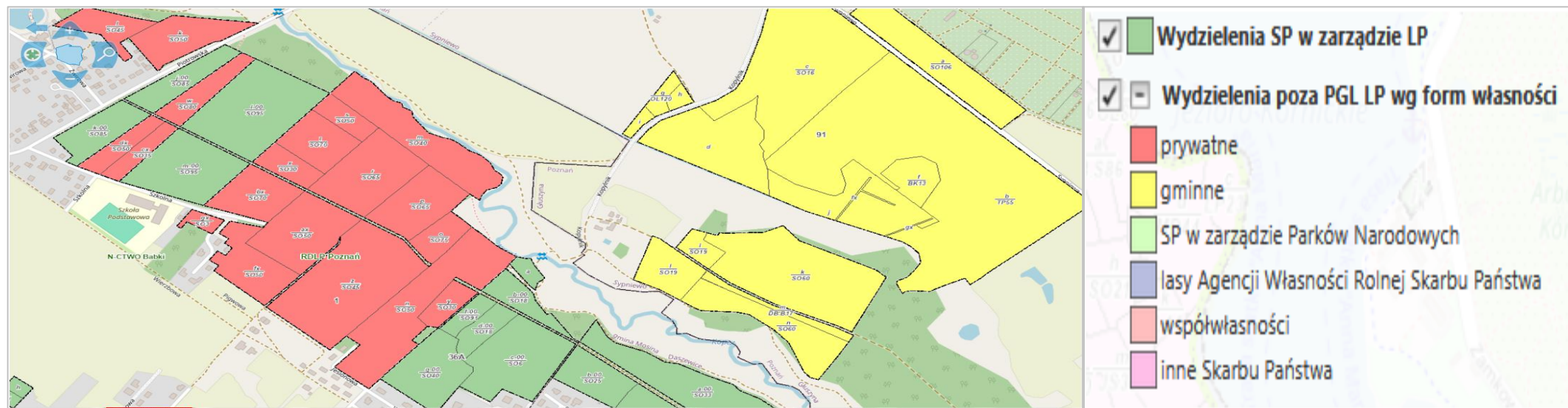


Do kogo należą lasy w granicach Nadleśnictwa?

Lasy w zasięgu terytorialnym Nadleśnictwa Włoszakowice to nie tylko lasy państwowe – część z nich stanowi własność osób prywatnych lub gmin.

Rodzaj własności można sprawdzić na mapie na stronie <https://www.bdl.lasy.gov.pl/portal/mapy>

Starostowie Leszczyński oraz Wschowski powierzyli Nadleśniczemu Nadleśnictwa Włoszakowice nadzór nad gospodarką leśną w lasach niestanowiących własności Skarbu Państwa.





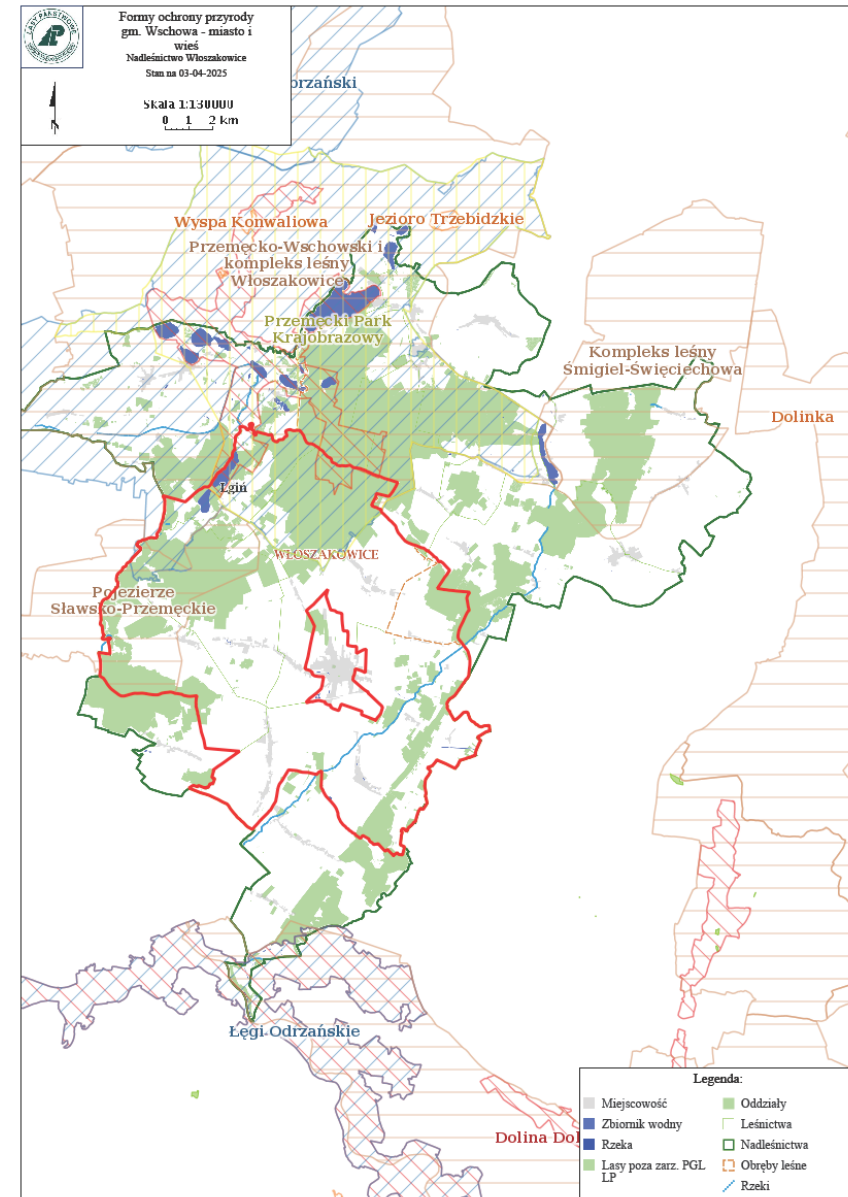
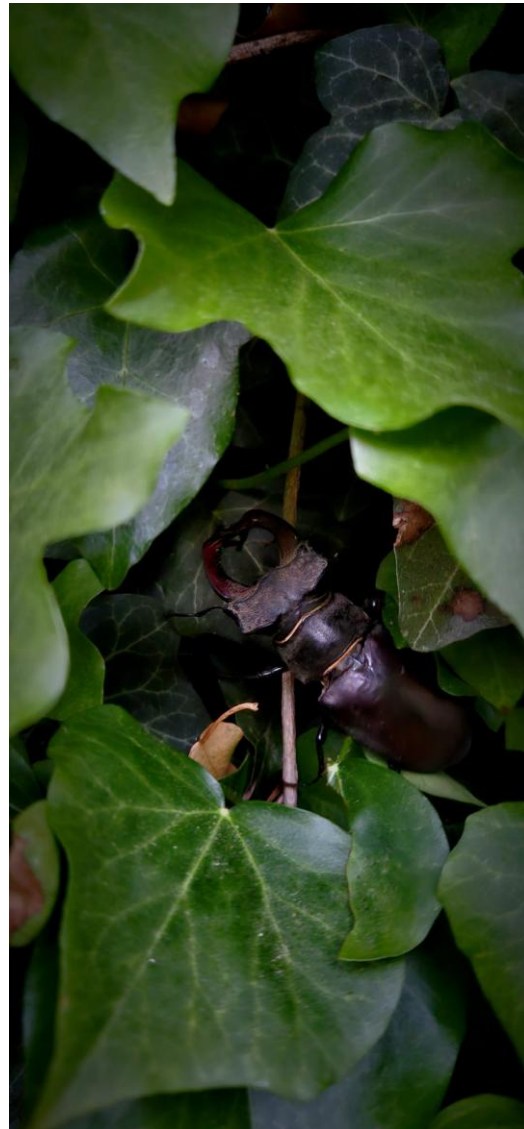
Infrastruktura Nadleśnictwa Włoszakowice



- Ośrodek Edukacji Leśnej „Zaskroniec” w Koczurach (gm. Włoszakowice)
- Punkt edukacyjny „Jelonek” w leśnictwie Krzyżowiec (gm. Włoszakowice)
- 12 leśniczówek – na zdjęciu siedziba leśnictwa Koczury (gm. Włoszakowice)
- Wieża obserwacyjna ppoż. w Krzyżowcu (gm. Włoszakowice)



Przyroda na terenie Nadleśnictwa





Przyroda na terenie Nadleśnictwa Włoszakowice





Jelonek rogacz

- **W świetlistych dąbrowach naszego nadleśnictwa pojawiają się dorosłe osobniki jelonka rogacza, jednego z najpiękniejszych gatunków w owadzim świecie.** Jelonek rogacz (*Lucanus cervus*) to prawdziwy olbrzym, jeden z największych chrząszczy Europy. Samce wyraźnie różnią się od samic. **Samce posiadają imponujące żuwaczki, które często potocznie nazywamy porożem,** dorastające do 3,5 cm długości! Owe żuwaczki stanowią bardzo często połowę długości ciała dorosłego samca! Najokazalsze samce osiągają długość ciała do 8 cm.
- Jelonki rogacze są niezwykle oryginalne, niestety przez to często padają ofiarą kolekcjonerów. **Warto jednak zauważyć, że są one objęte ochroną ścisłą od 1952 r.**





Przemęcki Park Krajobrazowy

Celem powstania Przemęckiego Parku Krajobrazowego jest ochrona jednego z najciekawszych obszarów polodowcowych Wielkopolski wraz z walorami przyrodniczymi, historycznymi i kulturowymi. Szczególnego uroku dodają mu 24 polodowcowe jeziora oraz liczne obniżenia wzdłuż kanałów Obry.

Charakterystyczne dla tego Parku są krajobrazy leśno-łąkowo-wodne.

Obszar Chronionego Krajobrazu „Pojezierze Sławsko-Przemęckie”

Obszar obejmuje zachodnią i południową część Pojezierza Sławskiego z licznymi jeziorami, z których największe to Jezioro Sławskie. W zasięgu terytorialnym nadleśnictwa znajduje się zachodni fragment OChK o powierzchni 2 931,04 ha, a grunty administrowane przez nadleśnictwo zajmują areał 1 606,21 ha.





Cenne elementy przyrody na terenie MiG Wschowa c.d

- **Obszary NATURA 2000:**
- **Obszar specjalnej ochrony ptaków Pojezierze Sławskie PLB300011**
- Ostoja leży na bogatym pod względem rzeźby polodowcowej Pojezierzu Sławskim i stanowi mozaikę jezior (około 6% powierzchni), wyspowo położonych pól uprawnych (54%) i dużych kompleksów leśnych (40%).
- **Specjalny Obszar Ochrony siedlisk Ostoja Przemęcka PLH300041**
- Ostoja chroni jeden z najcenniejszych obszarów przyrodniczych położonych w południowej Wielkopolsce oraz północnej części woj. lubuskiego. Obszar położony jest w krajobrazie Pojezierza Sławskiego, na granicy województw wielkopolskiego i lubuskiego, na terenie Przemęckiego Parku Krajobrazowego.
- Pomniki przyrody (liczba 2)
- Ochrona gatunkowa roślin, zwierząt, grzybów: Strefy ochrony ostoi, miejsc rozrodu i regularnego przebywania ptaków: 1 bocian czarny, 1 bielik (bocian cz. W leśnictwie: Wilanów, bielik w I. Mały Bór.)



Plan urządzenia lasu – podstawa działalności nadleśnictwa

To podstawowy dokument określający zasady gospodarki leśnej i funkcjonowanie nadleśnictwa. Plan zawiera opis i ocenę stanu lasu oraz cele, zadania i metody prowadzenia gospodarki leśnej

Opracowany jest **na 10 lat (dla Nadleśnictwa Włoszakowice na lata 2025-2034)**. Obejmuje całe nadleśnictwo, ale indywidualne planowanie dotyczy wydzieleń, czyli kilkuhektarowych, jednolitych fragmentów lasu. Takich wydzieleń jest w naszym nadleśnictwie kilka tysięcy.

Plan wykonali specjaliści i eksperci spoza Lasów Państwowych. Proces jego tworzenia i zatwierdzania jest precyzyjnie uregulowany i angażuje różne podmioty oraz społeczeństwo. Zatwierdza go Minister właściwy ds. klimatu.

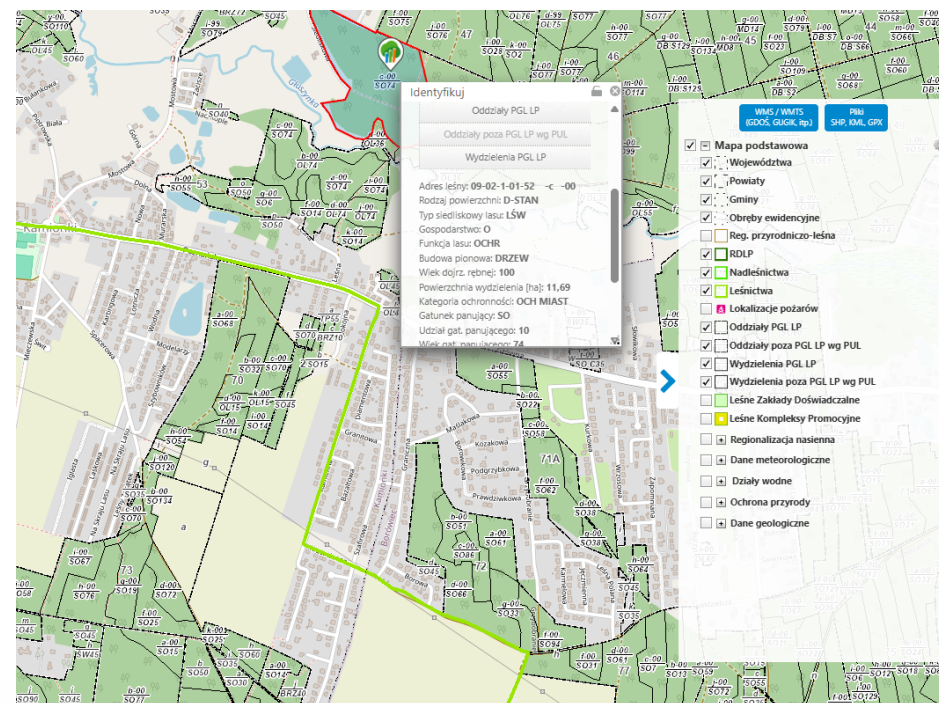
W jakim celu wykonujemy plan urządzenia lasu (PUL)?

- **Zrównoważone zarządzanie lasami** – zapewnienie równowagi między ochroną przyrody a użytkowaniem lasów w długiej perspektywie
- **Ochrona ekosystemów leśnych** – uwzględnienie obszarów chronionych i działań na rzecz różnorodności
- **Planowanie pozyskania drewna** – określenie, ile drewna można pozyskać, bez naruszania stabilności lasów
- **Dostosowanie gospodarki leśnej do warunków środowiskowych** – uwzględnienie klimatu, gleby i zasobów wodnych



Plan dostępny dla każdego

- **Działamy transparentnie.** Dlatego przy tworzeniu planu odbywają się konsultacje społeczne. Gotowy plan podlega strategicznej ocenie oddziaływania na środowisku i jest opiniowany przez RDOŚ, IOŚ.
- **Każdy ma wgląd do planu.** Plan urządzenia lasu umieszczamy w internetowym BIP. Do pobrania udostępniamy opis nadleśnictwa (elaborat) i program ochrony przyrody <https://www.gov.pl/web/nadlesnictwo-wloszakowice/plan-urzadzania-lasu-projekt-na-lata-2025---2034>
- **Sprawdź, co zaplanowaliśmy w znanym Ci fragmencie lasu.** Treść planu trafia także do Banku Danych o Lasach (bdl.lasy.gov.pl). Tutaj każdy może zapoznać się z charakterystyką wybranego wydzielenia leśnego i sprawdzić, jakie prace będziemy prowadzić w tym fragmencie lasu w okresie obowiązywania Planu.
- Bank Danych o Lasach dostępny jest także w wersji na urządzenia mobilne





Jak powstaje plan urządzenia lasu?





Rozmiar zadań zapisanych w Planie Urządzenia Lasu (PUL) na lata 2025 – 2034

- etat miąższościowy użytków rębnych: 351 722 m³ (poprzedni PUL – 379 395 m³)
- etat powierzchniowy cięć w użytkowaniu przedrębnym (ha) wraz z szacunkowym pozyskaniem (m³): 7 796,31 ha i 398 471 m³ (poprzedni PUL 8 944 ha i 513 372 m³)
- projektowana powierzchnia zalesień i odnowień (ha): 1 395,21 ha (poprzedni PUL 1 176,40 ha)
- projektowana powierzchni pielęgnowania lasu (ha): 1 744,65 ha (poprzedni PUL 1 544,00 ha)

Podstawowe definicje z zakresu gospodarki leśnej można znaleźć w [Ustawie o Lasach z 1992 r.](#)



Część II

**Co się działo w nadleśnictwie –
- podsumowanie roku 2025**





Pozyskanie drewna w 2025 roku (w Nadleśnictwie i w gminie)

88 045,07 m³

w tym na terenie MiG Wschowa: 34 478,15 m³

Drewno użytkowe

75 021,81 m³

Drewno opałowe

13 023,26 m³





Partnerzy gospodarczy

Usługobiorcy – zakłady usług leśnych – wykonują na rzecz Nadleśnictwa prace z zakresu gospodarki leśnej (pozyskanie drewna, hodowla i ochrona lasu, nasiennictwo, utrzymanie obiektów leśnych) – w 2025 roku wykonali prace o wartości **9 169 335,29** zł brutto.

Byli to następujący przedsiębiorcy: Przedsiębiorstwo Handlowo-Usługowe TECH-MECH-LAS Zdzisław Sudoł, Zakład Usług Leśnych Sp.C. B. Poniży, D. Pierecka, I. Szyszka, Zakład Usług Leśnych „ZUL” Julita Sudoł, ZUL Czas-Las Robert Jachomowski, ZUL Akcent Krystian Czajkowski

Nabywcy drewna:

W 2025 roku sprzedawaliśmy drewno (w łącznej ilości 77 143 m³) 90 przedsiębiorcom z terenu całego kraju, także lokalnym.

Obsłużyliśmy także indywidualnych nabywców detalicznych - w 1429 transakcjach sprzedaliśmy 11 892 m³ drewna, przede wszystkim opałowego.



Hodowla lasu – w nadleśnictwie

Wprowadzanie kolejnego pokolenia lasu to prace z zakresu odnowienia i zalesienia. Natomiast trzebieże, czyszczenia i pielęgnacje to prace prowadzone w młodych drzewostanach.

Odnowienia – 103,67 ha

Zalesienia – 3,34 ha

Trzebieże – 783,62 ha

Czyszczenia – 155,61 ha

Pielęgnacje – 352,44 ha



Podstawowe definicje z zakresu hodowli lasu można znaleźć w „[Zasadach Hodowli Lasu](#)”



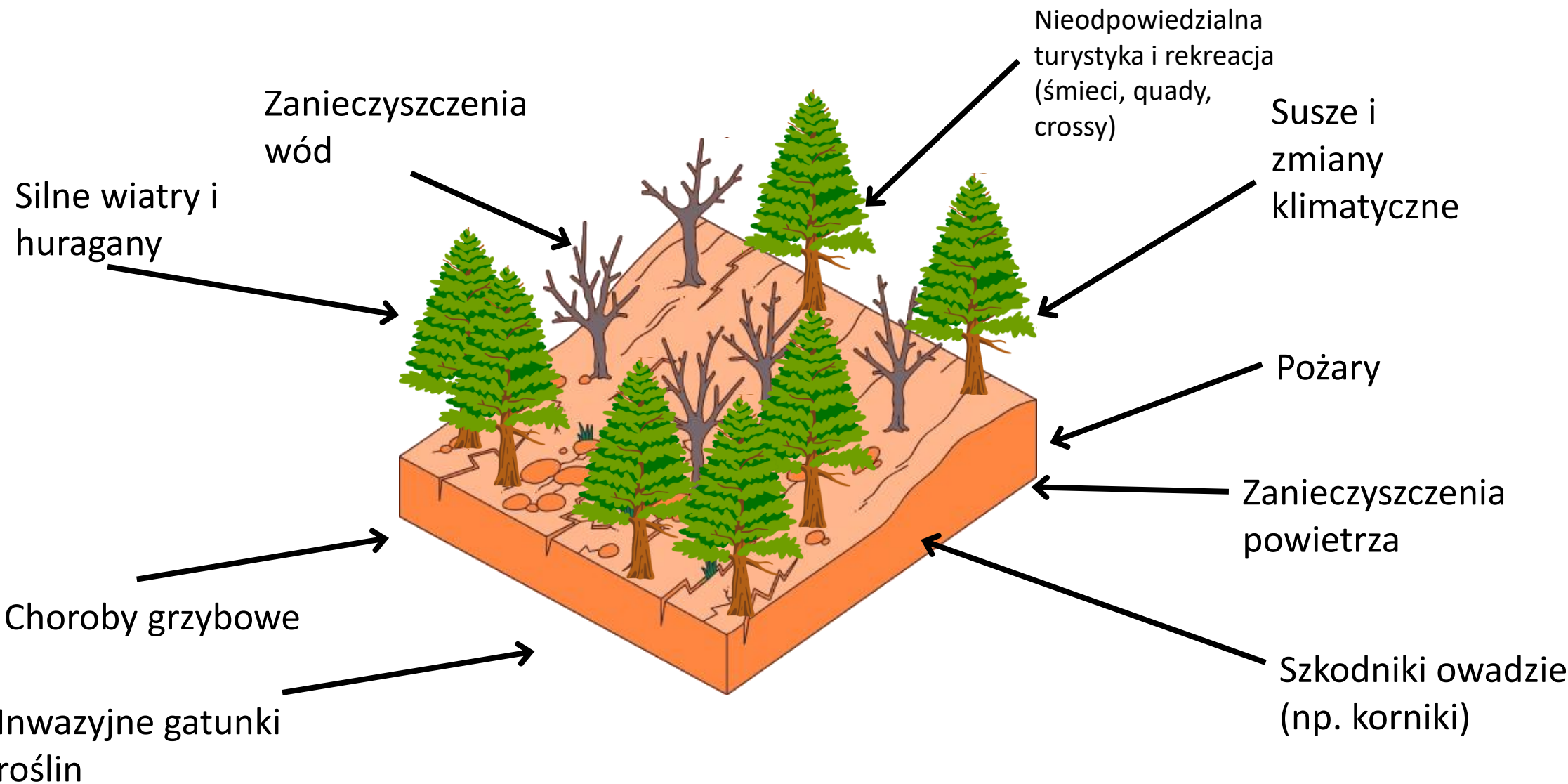
Hodowla lasu – MiG Wschowa

- *Odnowienia – 32,50 ha*
- *Trzebieże – 470,12 ha*
- *Czyszczenia – 44,52 ha*
- *Pielęgnacje – 104,06 ha*
- *Zalesienia – 3,34 ha*





Zagrożenia dla lasów





Zagrożenia i przeciwdziałanie zagrożeniom

- pozyskanie posuszu w MiG Wschowa 694,74 m³,
- liczba i powierzchnia pożarów – brak pożarów w lasach na terenie gminy (w całym nadleśnictwie 1 pożar o łącznej wielkości 0,01 ha).





Zagrożenia i przeciwdziałanie zagrożeniom

Przeciwdziałanie zagrożeniom

- ochrona przeciwpożarowa – koszty w roku 2025 wyniosły 243 633,27 zł (zabiegi gospodarcze, utrzymanie i przegląd sprzętu, patrole lotnicze, szkolenia z zakresu ppoż, dozorowanie i dogaszanie, utrzymanie kamer, samochodu ppoż., pełnienie dyżurów, utrzymanie zbiorników w leśnictwach)





Zagrożenia i przeciwdziałanie zagrożeniom

Walcząc z negatywnymi skutkami występowania m.in. korników i jemioły pozyskaliśmy **4 152,65** m³ drewna w ramach tzw. cięć sanitarnych. Oprócz ww. patogenów stabilności drzewostanów zagrażały również: obniżenie poziomu wód gruntowych, susza, szkody od zwierzyny płowej, grzybów i chrabąszczy (pędraki).





Ochrona lasu

W MiG Wschowa zabezpieczono uprawy przed zwierzyną (jeleń, daniel, sarna) poprzez grodzenie, pakułowanie, repelenty na powierzchni 47,93 ha





Ochrona lasu – w nadleśnictwie

Ważniejsze zadania z zakresu ochrony lasu:

- sprzątanie śmieci: zebraliśmy 113 m³ porzuconych odpadów (co odpowiada pojemności 950 przydomowych kubłów na śmieci!!), wydając na to 34 925 zł
- prognozowanie zagrożenia od owadów



Jesienne poszukiwania szkodników sosny



Ochrona przyrody

- W 2025 roku Dyrektor Regionalnej Dyrekcji Ochrony Środowiska w Gorzowie WLKP na podstawie zgłoszenia Nadleśniczego ustanowi strefę ochrony miejsca rozrodu i bytowania kani rudej.
- Aktualnie na terenie Nadleśnictwa jest wyznaczonych 8 **stref ochrony ptaków**.





Ochrona przyrody

- monitoring stref z gniazdami żurawia i rybołowa,
- wizje lokalne i stały monitoring przed każdą pracą leśną w związku z występowaniem roślin chronionych oraz wszelkich miejsc gniazdowania ptaków,
- konserwacja, czyszczenie i zawieszanie nowych budek lęgowych dla ptaków,
- zawieszanie budek dla nietoperzy,
- zlecenie opracowania przyrodniczego w celu dopasowania składów gatunkowych lasu do siedlisk i podjęcia odpowiednich działań ochronnych





Gospodarowanie gruntami

W 2025 roku zakupiono **4,9873 ha** lasów.

W tym samym roku przekazaliśmy **0,3986 ha** na cele inwestycji drogowych (budowa ścieżki rowerowej Wschowa - Lgiń.

Nadleśnictwo Włoszakowice nie wyłączyło z produkcji leśnej w 2025 r. żadnej powierzchni.



KUPIMY TWÓJ LAS

Masz las lub grunt do zalesienia przylegający do Lasów Państwowych lub znajdujący się w pobliżu gruntów LP i chcesz go sprzedać?

1

Sprawdź w zasięgu jakiego nadleśnictwa znajduje się grunt, ustal numer działki ewidencyjnej.

2

Skontaktuj się z nadleśnictwem, przekaz mu ofertę sprzedaży.

3

Nadleśnictwo oceni przydatność oferowanego gruntu i zleci rzeczoznawcy wycenę wskazanej działki oraz zaproponuje cenę nabycia.





Działania na rzecz społeczności lokalnych

- przeprowadzenie akcji sadzenia lasu z lokalnymi firmami i szkołami;
- „Dzień Smolarza” – wydarzenie edukacyjne;
- „Dzień Dziecka” współorganizowany z Gminą Włoszakowice;
- współorganizacja lokalnych wydarzeń sportowych (m.in. z KS Kołownik, ze Stowarzyszeniem Aktywna Wschowa);
- współorganizacja akcji „Czyścimy jezioro Dominickie”;
- rozdawanie sadzonek w ramach akcji #sadziMY;
- wspieranie lokalnych imprez i wydarzeń materiałami promocyjno – edukacyjnymi oraz wystawianiem stoiska edukacyjnego;
- współpraca ze Strażą Pożarną w ramach organizacji ćwiczeń na terenach leśnych
- współpraca z lokalnymi stowarzyszeniami w ramach realizowanych inicjatyw.



Działania na rzecz społeczności lokalnych

podsumowanie działalności edukacyjnej w 2025 roku

Forma edukacji	Ogółem			w tym:			
	Liczba zajęć ³	Liczba uczestników	Udział % uczestników	Dzieci przedszkolne 3 do 6 lat	Dzieci i młodzież szkół podstawowych 7-15 lat	Młodzież szkół ponadpodstawowych 16-19 lat	Studenci i dorośli, powyżej 19 lat
Zajęcia terenowe i wycieczki z przewodnikiem	38	1 260	11,0	903	144	0	213
Zajęcia w izbie leśnej nadl.	0	0	0,0	0	0	0	0
Spotkania z leśnikiem w szkołach	4	138	1,2	138	0	0	0
Spotkania edukacyjne z leśnikiem poza szkołą (w Domu Kultury, Muzeum, Urzędzie Gminy itp.)	0	0	0,0	0	0	0	0
Konkursy leśne (wiedzy, plastyczne, literackie itp.) ²	1	7	0,1	2	5	0	0
Akcje, imprezy okolicznościowe	11	10 021	87,7	400	1 744	140	7 737
Wystawy edukacyjne	0	0	0,0				
Razem	X	11 426	100,0	1 443	1 893	140	7 950
Inne, np. festyny, targi itp. ¹	X	950		X	X	X	X



Działania na rzecz społeczności lokalnych

podsumowanie działalności edukacyjnej w 2025 roku

Dzień Dziecka

Dzień Smolarza





Działania na rzecz społeczności lokalnych – wyznaczenie lasów o wiodącej funkcji społecznej

- Lasy społeczne są wyznaczone w każdym nadleśnictwie RDLP w Poznaniu, w bezpośrednim sąsiedztwie większych miast i terenach intensywnie użytkowanych rekreacyjnie. Gospodarka leśna w tych lasach prowadzona jest przez leśników w indywidualny sposób, tak aby one mogły pełnić funkcję krajobrazową i rekreacyjną dla mieszkańców.
- <https://lasy.maps.arcgis.com/apps/View/index.html?appid=88ea70d7497b4d818169c2ee42141ce5> – link do mapy obszaru lasów o wiodącej funkcji społecznej na terenie zarządzanym przez Nadleśnictwo Włoszakowice. W wyniku prac zespołu zaproponowano zasięg lasów o wiodącej funkcji społecznej w Nadleśnictwie Włoszakowice na powierzchni ponad 368 ha.



Finanse

- przychody nadleśnictwa: 25 995 427,56 tys. zł (w tym: 23 519 112,22 tys. zł ze sprzedaży drewna)
- koszty nadleśnictwa: 24 443 704,81 tys. zł
- wykorzystanie środków funduszu leśnego: 227 273 tys. zł na zapobieganie ASF oraz prace związane ze sporządzeniem Planu Urządzenia Lasu
- do budżetu państwa przekazaliśmy 4 657 205,00 zł podatku VAT;
- **podatki i opłaty lokalne: 716 790, 00 zł, w tym do gminy Wschowa: 277 969,00 zł**





Lasy Państwowe

Część III

**Co będzie się działo w nadleśnictwie?
plany 2026**



Planowane pozyskanie drewna w 2026 roku (w Nadleśnictwie i w gminie)

77 900 m³

w tym na terenie MiG Wschowa: 33 362,61 m³

Drewno użytkowe

61 770 m³

Drewno opałowe

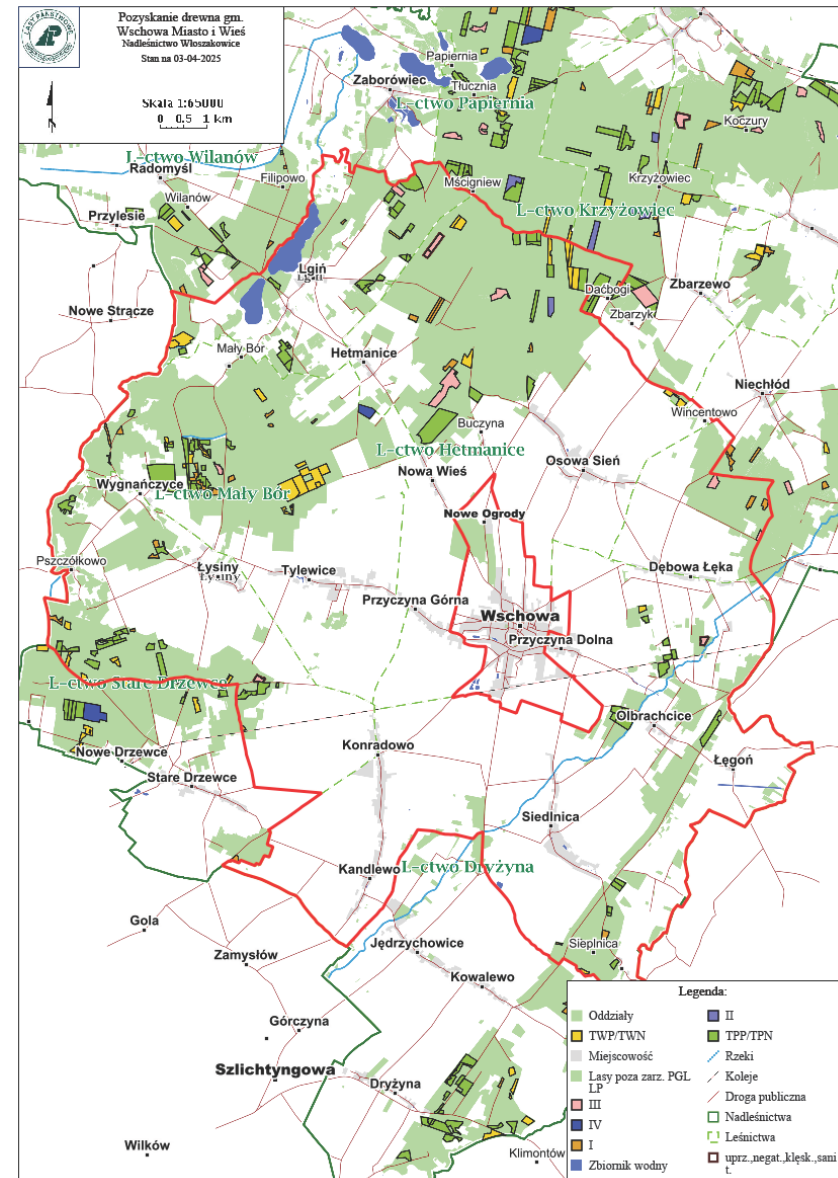
16 130 m³





Pozyskanie drewna

W roku 2026 na terenie MiG
Wschowa planujemy pozyskać
drewno z cięć rębnych - zrębów
12 234 m³ oraz przedrębnych
– trzebieży 16 436 m³,
przygodnych 4 692,60 m³





Inne zadania gospodarcze w Nadleśnictwie i MiG Wschowa

Odnowienia – 103,67 ha, w gm. 48,91 ha

Trzebieże – 783,62 ha, w gm. 428,46 ha

Czyszczenia – 155,61 ha, w gm. 58,29 ha

Pielegnacje – 352,44 ha, w gm. 68,40 ha

Zalesienia – 0,15 ha, w gm. 0,15 ha





Wydarzenia i inne okoliczności, które mogą angażować społeczność lokalną:

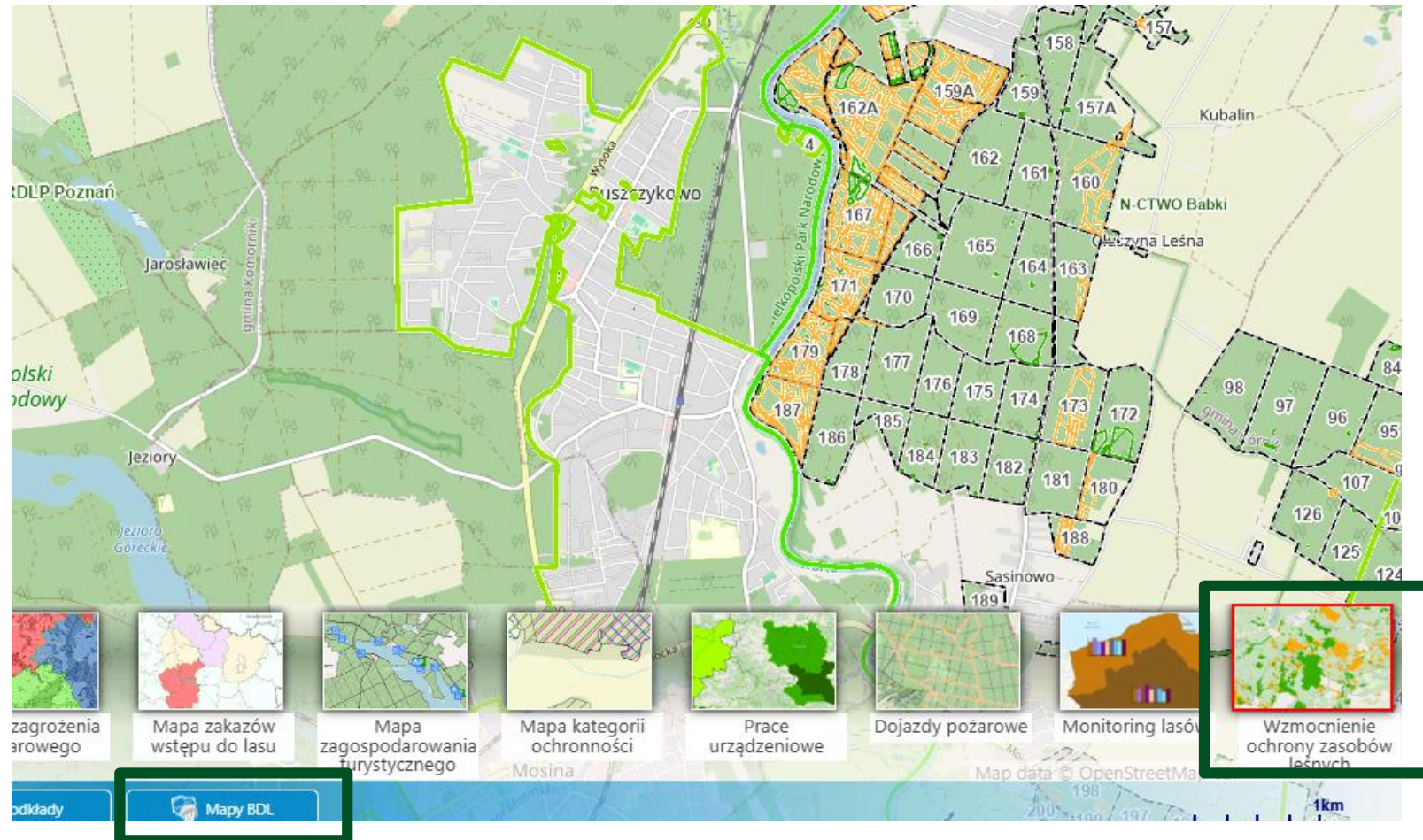
- jesienne sadzenie lasu dla szkół i zakładów pracy z terenu nadleśnictwa;
- akcje sprzątania lasu dla szkół i organizacji z terenu nadleśnictwa;
- „Dzień Smolarza” 4 października 2026 r.;
- „Dzień Dziecka” 7 czerwca 2026 r.;
- zajęcia edukacyjne dla szkół i przedszkoli w Ośrodku Edukacji Leśnej na Koczurach.

Obszary planowane do objęcia ochroną:

- Na bieżąco zgłaszamy do Dyrektora RDOŚ potrzebę ochrony miejsc lęgowych gatunków chronionych (w szczególności ptaków).



Propozycja wytypowanych obszarów cennych przyrodniczo opublikowana została w [Banku Danych o Lasach](#), jako informacja na temat wzmocnienia ochrony leśnych zasobów przyrodniczych.





Inwestycje

W bieżącym roku planujemy:

- Wymiany piecy C.O. w 3 leśniczówkach
- przebudowa dostrzegalni ppoż. w leśnictwie Krzyżowiec (gm. Włoszakowice)
- Ogrózenie kancelarii leśnictwa Wilanów
- Zakup lasów
- Modernizację urządzeń turystycznych w lesie





Kontakt

- Nadleśnictwo Włoszakowice, ul. Wolsztyńska 13E, 64-140 Włoszakowice
- mail: wloszakowice@poznan.lasy.gov.pl
- adres Elektronicznej Skrzynki Podawczej ePUAP: /pgl_lp_0924/SkrytkaESP
- adres do e-Doręczeń: AE:PL-60292-46550-VWJTR-22
- konsultant ds. kontaktów społecznych: Karol Marcinkowski, tel. 534 379 841